

სატყეო განათლების სტრატეგია და  
სამოქმედო გეგმა  
*სამუშაო ვერსია*

ნოემბერი 2016

## შინაარსი

მოკლე მიმოხილვა .....	3
1 შესავალი .....	5
2 სატყეო სექტორში არსებული მდგომარეობა.....	6
3 სატყეო სექტორში დასაქმებულთა შესაძლებლობების მიმოხილვა .....	7
3.1 საჯარო სექტორი .....	7
3.1.1 არსებული ადამიანური რესურსები .....	8
3.1.2 დასაქმებულთა სამუშაო პირობები .....	13
3.2 კერძო სექტორი.....	14
3.3 სამეცნიერო კვლევითი ინსტიტუტები .....	15
4 არსებული მდგომარეობა სატყეო განათლებისა და კვალიფიკაციის ამაღლების კუთხით 16	
4.1 უმაღლესი განათლება .....	16
4.2 პროფესიული განათლება .....	19
4.3 სამუშაო ადგილზე და კარიერული განვითარების შუა ეტაპზე სწავლის შესაძლებლობა.....	20
5 საზოგადოების ცნობიერება .....	21
6 შესაბამისი სტრატეგიული დოკუმენტები .....	24
7 სტრატეგიული ხედვა და მიზნები.....	26
8 მიზნები, ამოცანები და ქმედებები (სამოქმედო გეგმა).....	33
9 სამოქმედო გეგმის შესრულების მონიტორინგი .....	46

## მოკლე მიმოხილვა

სატყეო რეფორმა, რომელიც საქართველოში 2012 წლიდან დაიწყო, მიზნად ისახავს ტყის მდგრადი მართვის დანერგვას ეროვნულ დონეზე. პროცესის ინიცირებისა და განხორციელების მიზნით საქართველოს გარემოსა და ბუნებრივი რესურსების დაცვის სამინისტრომ დაიწყო რიგი ინსტიტუციური და საკანონმდებლო ცვლილებების განხორციელება. თუმცა, ტყის მდგრადი მართვის მექანიზმებისა და პრაქტიკის დანერგვისათვის, ასევე, აუცილებელია სატყეო განათლების სისტემის გაუმჯობესება, რათა აღნიშნულ სფეროში დასაქმებულ ადამიანებს ჰქონდეთ ადეკვატური ცოდნა და გამოცდილება რეფორმით გათვალისწინებული ქმედებების ეფექტიანი განხორციელებისათვის.

კვალიფიციური კადრების ნაკლებობა როგორც საჯარო, ასევე კერძო და სამეცნიერო ინსტიტუტებში, არასაკმარისი წვდომა თანამედროვე ტექნოლოგიებსა და მეთოდოლოგიებზე, ასევე ამ მეთოდების გამოყენებისათვის საჭირო არასაკმარისი ტექნიკური უნარები ტყის მართვაში ჩართულ სტრუქტურებში, მასტიმულირებელი მექანიზმების არარსებობა საჯარო და სამეცნიერო სექტორებში კვალიფიციური კადრის მოზიდვისა და შენარჩუნების მიზნით, გაუმართავი და არასაკმარისი მატერიალურ-ტექნიკური ბაზა, არასაკმარისი კავშირები სამეცნიერო კვლევით ინსტიტუტებსა და საჯარო სექტორს შორის და კვლევებისა და განათლების უწყვეტობის უზრუნველსაყოფად საჭირო ფინანსების ნაკლებობა - მთავარი გამოწვევებია სატყეო სექტორში ჩართული უწყებებისათვის.

სირთულეებია ასევე სატყეო განათლების მიმწოდებელ უმეტეს უმაღლეს და პროფესიულ სასწავლებლებში. კერძოდ, სატყეო ფაკულტეტებისა და პროგრამების არამიზიდველობა და შესაბამისად ჩარიცხული სტუდენტების ცოდნის დაბალი დონე, სასწავლო პროგრამები, რომლებიც სრულყოფილად ვერ პასუხობს თანამედროვე მოთხოვნებსა და გამოწვევებს, არასაკმარისი მატერიალურ-ტექნიკური ბაზა, მეტყევეების უწყვეტი განათლების სრულფასოვანი მექანიზმის არარსებობა, სპეციალიზირებული სასწავლო ცენტრების არარსებობა და არასაკმარისი სახელმწიფო დაფინანსება მნიშვნელოვნად აფერხებს სფეროს განვითარებას. უნდა აღინიშნოს, მეტყევის არასახარბიელო სტერეოტიპი და ინფორმაციის ნაკლებობა სატყეო სფეროში არსებული საგანმანათლებლო პროგრამებისა და დასაქმების შესაძლებლობების შესახებაც.

დამატებით სირთულეებს ქმნის არასაკმარისი ცნობიერება ადგილობრივ მოსახლეობაში და, ზოგადად, საზოგადოებაში ტყის, როგორც ეკოსისტემის შესახებ, განსაკუთრებით იმ პირობებში, როცა მოსახლეობა მნიშვნელოვნადაა დამოკიდებულია ტყის რესურსებზე, განსაკუთრებით სამასალე მერქანსა და შეშაზე. არასაკმარისი ინფორმაციაა სასკოლო და სკოლამდელ საგანმანათლებლო პროგრამებში ტყეების მნიშვნელობისა და მდგრადი მართვის პრინციპების შესახებ.

მდგომარეობის გაუმჯობესების მიზნით, აუცილებელია სატყეო განათლების ხელშეწყობა როგორც სასწავლო პროგრამების განახლებისა და პროფესიული სასწავლებლების პროგრამების შემუშავება/დანერგვის გზით, ასევე უკვე დასაქმებული ადამიანების კვალიფიკაციის მუდმივი განვითარების, საერთაშორისო გამოცდილების გაზიარების, სამეცნიერო სექტორის შესაძლებლობების მაქსიმალურად გამოყენებისა და არაფორმალური განათლების საშუალებით.

ყოველივე ზემოაღნიშნულიდან გამომდინარე, სტრატეგიული ხედვა სატყეო განათლების სფეროში შემდეგია: **საგანმანათლებლო დაწესებულებები უზრუნველყოფენ სათანადო სატყეო განათლების მიწოდებას, ხოლო ტყის მართვაში მონაწილე საჯარო და სამეცნიერო ორგანიზაციები, ასევე კერძო სექტორი და ადგილობრივი მოსახლეობა ამყლავნებს მაღალ პასუხისმგებლობას ტყეებთან მიმართებაში; ყველა სექტორი მოქმედებს კოორდინირებულად, ხოლო ამ სფეროში დასაქმებული ადამიანები არიან კვალიფიციურნი და ფლობენ ტყეების მდგრადი მართვისათვის საჭირო უნარებს, როგორც ადმინისტრაციული მართვის, ასევე ადგილზე შესასრულებელი საქმიანობების მიმართულებით.**

ხედვის შესაბამისად შემდეგი სტრატეგიული მიზნებია ჩამოყალიბებული:

**მიზანი 1: მოთხოვნის შესაბამისი ადამიანური რესურსების მიმწოდებელი საერთაშორისო სტანდარტების მქონე ინტეგრირებული სატყეო განათლების სისტემის შექმნა**

**მიზანი 2: სამეცნიერო კვლევების გაძლიერება და კავშირების აღდგენა ტყის მართვაში ჩართულ სტრუქტურებსა და აკადემიურ სექტორს შორის**

**მიზანი 3: საერთაშორისო ინტეგრაცია და გამოცდილების გაზიარება**

**მიზანი 4: საზოგადოების ცნობიერების ამაღლება**

თითოეული მიზნის ქვეშ რამდენიმე კონკრეტული ამოცანაა, რომელთა მისაღწევად დაგეგმილია თანმიმდევრული ქმედებები ვადებით, სავარაუდო ღირებულებით, პასუხისმგებელი სტრუქტურებითა და ინდიკატორებით.

სატყეო განათლების სტრატეგია და სამოქმედო გეგმა მოიცავს 2017-2020 წლებს და შესაბამისობაშია სხვა ეროვნულ სტრატეგიულ დოკუმენტებსა და საერთაშორისო ვალდებულებებთან.

## 1 შესავალი

2012 წლიდან საქართველოში დაიწყო ტყის მართვის მასშტაბური რეფორმა ტყეების მდგრადი მართვის მექანიზმებისა და საერთაშორისო გამოცდილებაზე დაფუძნებული საუკეთესო პრაქტიკის დანერგვის მიზნით. ტყეების მდგრადი მართვა საჭიროებს ხედვის, აზროვნების და განხორციელების ახლებულ მიდგომებს, რაც თავის მხრივ, მნიშვნელოვნად არის დამოკიდებული ამ სექტორში კვალიფიციური კადრების არსებობასა და საზოგადოებისა თუ სხვა დაინტერესებული მხარეების ადეკვატურ ცნობიერებაზე ტყის, როგორც ეკოსისტემის მნიშვნელობისა და მისი მდგრადი მართვის შესახებ, რაც შეიძლება მიიღწეს მხოლოდ აღნიშნულ სფეროში დასაქმებული ადამიანების შესაძლებლობების განვითარებით, კავშირების აღდგენით სამეცნიერო/საგანმანათლებლო და პოლიტიკის შემუშავებელ/განამახორციელებელ სტრუქტურებს შორის, საერთაშორისო გამოცდილების გაზიარებითა და ფორმალური და არაფორმალური განათლების ხელშეწყობით სატყეო სფეროში.

წინამდებარე დოკუმენტი მიზნად ისახავს საქართველოში სატყეო სექტორში მომუშავე ადამიანური რესურსების შესაძლებლობების და შესაბამისი საგანმანათლებლო თუ სამეცნიერო ინსტიტუტების მდგომარეობის გაუმჯობესებისაკენ მიმართული ოთხწლიანი მიზნების, ამოცანებისა და კონკრეტული ქმედებების განსაზღვრას, არსებული მდგომარეობის/პრობლემების გათვალისწინებით.

დოკუმენტი ეყრდნობა მსოფლიო ბანკისა და გერმანიის საერთაშორისო თანამშრომლობის საზოგადოების (GIZ) მიერ 2014-2015 წლებში ჩატარებულ დეტალურ კვლევებსა და რეკომენდაციებს სატყეო განათლების სტრატეგიის შემუშავებისთვის. დოკუმენტი შესაბამისობაშია 2013 წელს დამტკიცებულ „საქართველოს ეროვნულ სატყეო კონცეფციასთან“, ბიომრავალფეროვნების ეროვნულ სტრატეგიასა და სამოქმედო გეგმასთან (NBSAP), საქართველო-ევროკავშირის ასოცირების შესახებ შეთანხმებასა და სხვა შესაბამის სტრატეგიულ დოკუმენტებთან.

წინამდებარე დოკუმენტის მე-2 თავში მოკლედ არის მიმოხილული სატყეო სექტორში არსებული მდგომარეობა. მე-3 თავში აღწერილია ტყის მართვაში ჩართულ საჯარო, კერძო და სამეცნიერო ინსტიტუტებში ადამიანურ რესურსებთან დაკავშირებული მდგომარეობა. მე-4 თავი ეძღვნება საგანმანათლებლო ინსტიტუტებში არსებული სიტუაციის ანალიზს. მე-5 თავში მიმოხილულია საზოგადოების ცნობიერების მნიშვნელობა, ხოლო მე-6 თავი მოკლედ აღწერს იმ ძირითად სტრატეგიულ დოკუმენტებს, რომლებიც ეხმიანება სატყეო განათლების საკითხს. მე-7 თავში წარმოდგენილია სტრატეგიული ხედვა, მიზნები და ამოცანები და მათი დასაბუთება. მე-8 თავში მოცემულია დასახული მიზნებისა და ამოცანების მისაღწევად

საჭირო ღონისძიებები (სამოქმედო გეგმა) განხორციელების სავარაუდო ვადების, პასუხისმგებელი უწყებების, საორიენტაციო თანხებისა და ინდიკატორების მითითებით. მე-9 თავში აღწერილია, თუ როგორ უნდა მოხდეს გეგმის განხორციელების მონიტორინგი.

## 2 სატყეო სექტორში არსებული მდგომარეობა

საქართველოს მთლიანი ფართობის დაახლოებით 40%, ანუ 2.8 მლნ ჰექტარი ტყითაა დაფარული, საიდანაც დაახლოებით 600 000 ჰა დაცულ ტერიტორიას წარმოადგენს, 850 000 ჰა - სხვა სახის დაცული ტყეა (მაგ. 35 გრადუსზე უფრო მეტი დახრილობის), ხოლო 1 350 000 ჰექტარი ე.წ. გამოყენებადი ტყეებია. ტყეების 98% კლასიფიცირებულია, როგორც მთის ტყეები. შესაბამისად, ტყეების როგორც ეკოსისტემის მნიშვნელოვანი ფუნქციები მოიცავს ეროზიისაგან, მეწყერისა და ზვავისგან დაცვას. ტყეებს აქვთ, ასევე, წყლის რეჟიმის რეგულირების და სხვა მნიშვნელოვანი ფუნქციები.

გარდა ამისა, აღსანიშნავია ტყეების სოციალური დატვირთვა საქართველოში. გარემოსა და ბუნებრივი რესურსების დაცვის სამინისტროს სსიპ ეროვნული სატყეო სააგენტოს შეფასებით, წელიწადში მოჭრილი მერქნის მოცულობა 604,400 მ<sup>3</sup> შეადგენს, საიდანაც 80% მოსახლეობის საშუალო მერქნის უზრუნველყოფის მიზნით გაიცემა. სახელმწიფო აუდიტის ანგარიშში (2015) წარმოდგენილი მონაცემები კიდევ უფრო მაღალია (2.4 მილიონ მ<sup>3</sup>). ეს მონაცემები მიუთითებს ადგილობრივი მოსახლეობის ტყის მერქნულ რესურსებზე ძლიერ დამოკიდებულებაზე. ასევე, აღსანიშნავია ისიც, რომ 2006-2012 წლებში ე.წ. გამოყენებადი ტყეების დაახლოებით 10%-ზე გაიჭა ხე-ტყის დამზადების სპეციალური ლიცენზიები ფიზიკურ და იურიდიულ პირებზე, რამაც კიდევ უფრო გაართულა ტყეების მდგრადი მართვა სატყეო სექტორში არსებული მდგომარეობისა და ზედამხედველობისათვის საჭირო შეზღუდული ფინანსური თუ ადმინისტრაციული რესურსების პირობებში. ტყეების უმეტესობის მაღალ დახრილობაზე განფენა განსაზღვრავს სატყეო ინფრასტრუქტურის, ხე-ტყის მოპოვების და ხის მასალის ტრანსპორტირების ტექნიკური მოთხოვნების სპეციფიკას, რაც კიდევ უფრო ართულებს ხე-ტყის მდგრად მოპოვებას.

ტყეების, როგორც მოსახლეობისათვის სასიცოცხლო მნიშვნელობის მქონე ეკოსისტემების ფუნქციის გათვალისწინებით, აუცილებელია მდგრადი სატყეო პრაქტიკის დანერგვა ქვეყნის მასშტაბით. სწორედ აღნიშნული მოსაზრების გათვალისწინებით, 2012 წელს საქართველოს ახალმა მთავრობამ მიიღო ტყის მართვის არსებული პრაქტიკის შეცვლის და მდგრადი სატყეო მართვის დანერგვის გადაწყვეტილება. ამ მიზნის მისაღწევად საქართველოს გარემოსა და ბუნებრივი რესურსების დაცვის სამინისტრომ 2013 წელს დაიწყო სატყეო რეფორმა. კერძოდ, ერთმანეთისგან გაიმიჯნა სატყეო პოლიტიკის შემუშავების, მართვისა და ზედამხედველობის ფუნქციები, შეიქმნა და გაძლიერდა შესაბამისი სტრუქტურული ერთეულები, დაიწყო ეროვნული სატყეო პროგრამის შემუშავებისა და განხორციელების პროცესი. სატყეო სექტორში დაგეგმილი რეფორმა ითვალისწინებს ტყის მართვის არსებული

მიდგომების შეცვლას, კერძოდ კი სატყეო მეურნეობების შექმნას და გრძელვადიანი სარგებლის მიღებაზე დაფუძნებული ტყეების მდგრადი მართვის ეფექტიანი მოდელის დანერგვას ქვეყანაში.

### 3 სატყეო სექტორში დასაქმებულთა შესაძლებლობების მიმოხილვა

#### 3.1 საჯარო სექტორი

საქართველოს ტერიტორიაზე არსებული ტყეების მთელი ფართობი სახელმწიფო მფლობელობაშია. სატყეო სექტორის ადმინისტრირების და მართვის დღევანდელი ინსტიტუციური წყობა საქართველოს ტყის კოდექსით (1999) განისაზღვრება. აღსანიშნავია, რომ მიმდინარეობს მუშაობა ტყის კოდექსის ახალ კანონპროექტზე, რომელიც დაადგენს სატყეო რეფორმის განხორციელებისათვის საჭირო საკანონმდებლო ნორმებს.

საქართველოს გარემოსა და ბუნებრივი რესურსების დაცვის სამინისტრო წარმოადგენს აღმასრულებელი ხელისუფლების მქონე უმაღლეს ეროვნულ ორგანოს, რომელიც პასუხისმგებელია ეროვნული სატყეო პოლიტიკის შემუშავებაზე, ასევე მის განხორციელებასა და აღსრულებაზე მის დაქვემდებარებაში არსებული სტრუქტურული ერთეულების საშუალებით. კერძოდ, სატყეო პოლიტიკის შემუშავება ეროვნულ დონეზე სამინისტროს ბიომრავალფეროვნებისა და სატყეო პოლიტიკის დეპარტამენტის სატყეო პოლიტიკის სამმართველოს პასუხისმგებლობაა, ხოლო სამინისტროს ფარგლებში განმახორციელებელ ფუნქციებს, მათ შორის რეგიონულ დონეზე, შემდეგი ორგანოები ასრულებენ:

- სსიპ ეროვნული სატყეო სააგენტო და სააგენტოს ადგილობრივი სამსახურები (9 სატყეო სამსახური), და
- სსიპ დაცული ტერიტორიების სააგენტო და სააგენტოს ტერიტორიული ადმინისტრაციები (20 ადმინისტრაცია).

აღსრულების კონტროლი სამინისტროს დაქვემდებარებაში არსებული სახელმწიფო საქვეუწყებო დაწესებულების - გარემოსდაცვითი ზედამხედველობის დეპარტამენტის ფუნქციაა, რომელიც ტერიტორიული ორგანოების საშუალებით ახორციელებს ზედამხედველობას საქართველოს მთელ ტერიტორიაზე აჭარის ავტონომიური რესპუბლიკის ჩათვლით (8 ტერიტორიული ორგანო შავი ზღვის კონვენციური სამმართველოს ჩათვლით).

აჭარის ავტონომიურ რესპუბლიკის ტერიტორიაზე არსებული ტყეების მართვას (162 104 ჰა), გარდა დაცული ტერიტორიებისა, ახორციელებს აჭარის გარემოს დაცვისა და ბუნებრივი რესურსების სამმართველოს სისტემაში შემავალი საჯარო სამართლის იურიდიული პირი - სსიპ აჭარის სატყეო სააგენტო.

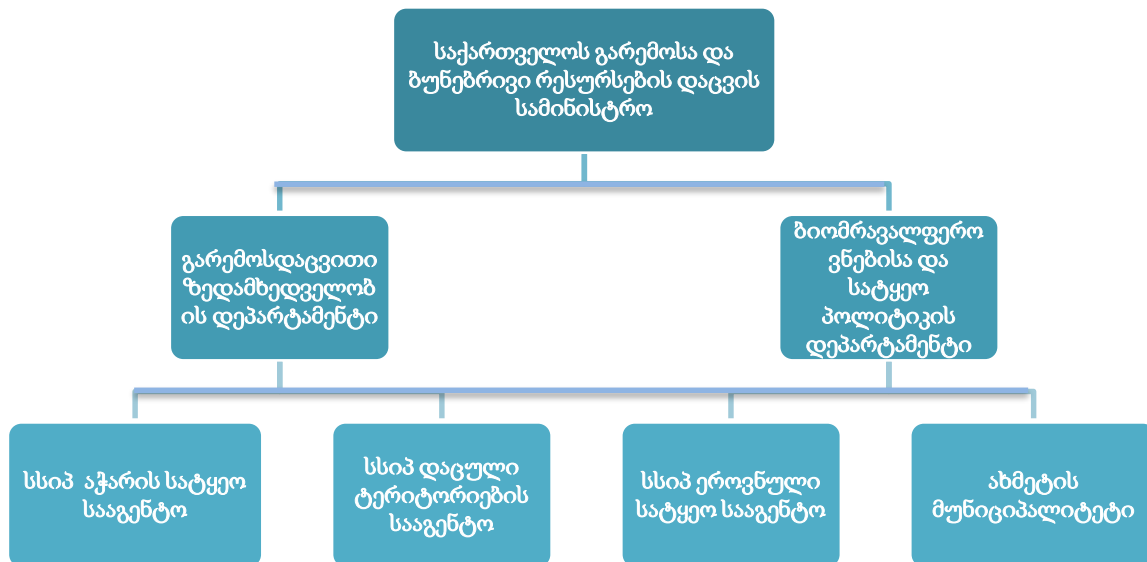


გარდა ზემოაღნიშნული სახელმწიფო სტრუქტურებისა, ტყეების მართვაში ჩართულია ახმეტის მუნიციპალიტეტის გამგეობა, რომელიც მართავს თუშეთის დაცულ ლანდშაფტს და მასში შემავალ ტყის ფართობებს.

ტყის მართვაში ჩართული სახელმწიფო სტრუქტურები სქემატურად მოცემულია დიაგრამა 1-ზე. დიაგრამაზე წარმოდგენილი იერარქია, არ ასახავს სტრუქტურული დაქვემდებარების არსებულ სისტემას.

აფხაზეთის ავტონომიური რესპუბლიკისა და სამხრეთ ოსეთის რეგიონის ტყეების მართვა ამჟამად ვერ ხორციელდება საქართველოს ხელისუფლების მიერ.

**დიაგრამა 1. სახელმწიფო სატყეო სექტორის მართვის ინსტიტუციური მოწყობა**



### 3.1.1 არსებული ადამიანური რესურსები

#### *ბიომრავალფეროვნებისა და სატყეო პოლიტიკის დეპარტამენტი*

ბიომრავალფეროვნებისა და სატყეო პოლიტიკის დეპარტამენტის სატყეო პოლიტიკის სამმართველოში 5 თანამშრომელი მუშაობს და თითოეული მათგანი სატყეო, ან მონათესავე დარგის სპეციალისტია. მიუხედავად იმისა, რომ სამმართველო ტყის საქმის მცოდნე სპეციალისტებითაა დაკომპლექტებული, საჭიროა რიგი უნარების განვითარება და ცოდნის გაღრმავება საქართველოში დაწყებული მასშტაბური სატყეო რეფორმისა და იმ ახალი გამოწვევების/ვალდებულებების გათვალისწინებით, რასაც საქართველო-ევროკავშირის ასოცირების შესახებ შეთანხმება უყენებს ქვეყანას გარემოს დაცვის სფეროში, მათ შორის სატყეო მიმართულებით. კერძოდ, თანამედროვე ტექნოლოგიების დანერგვა და



განხორციელება სატყეო სექტორში, პროექტების მართვა, სტრატეგიული და გეგმარებითი დოკუმენტების შემუშავება და მონიტორინგი, საერთაშორისო დონეზე ორმხრივი და მრავალმხრივ მოლაპარაკებების წარმოება - ეს ის მიმართულებებია, სადაც საჭიროა სამმართველოში არსებული უნარების გაძლიერება. ასევე, საჭიროა ტექნიკური ცოდნის გაღრმავება ტაქსაციის მიმართულებით, რადგან სწორედ ეს სამმართველოა პასუხისმგებელი ტყის მართვის გეგმების განხილვასა და შეთანხმებაზე.

### ***ეროვნული სატყეო სააგენტო***

სსიპ ეროვნული სატყეო სააგენტო წარმოადგენს ქვეყანაში ძირითად ტყის მართვის ორგანოს, რომელიც პასუხისმგებელია ტყის ფიზიკურ დაცვაზე, ტყითსარგებლობის, ტყის ინვენტარიზაციისა და ტყის მოვლა-აღდგენის ღონისძიებების დაგეგმვასა და განხორციელებაზე ქვეყნის 9 რეგიონში, აჭარის ავტონომიური რესპუბლიკის გარდა.

სააგენტოს საშტატო რიცხოვნობა შეადგენს 869 ერთეულს, აქედან 83 - ცენტრალური აპარატის თანამშრომელი, 786 - ტერიტორიული სატყეო სამსახურები (მათ შორის 569 ტყის მცველი). ასევე, საქართველოს მთავრობის დადგენილებით დაშვებულია 200 შტატაგარეშე თანამშრომელი, რომლებიც ძირითადად დასაქმებული არიან ტყის მოვლა-აღდგენისა და ხე-ტყის დამზადების სამუშაოებზე.

სატყეო სააგენტოს ცენტრალური აპარატის თანამშრომლების დაახლოებით 32 % უმაღლესი სასწავლებლების კურსდამთავრებულები არიან და მეტყვეობის ან მონათესავე სფეროში აქვთ მიღებული განათლება. ტერიტორიული სატყეო სამსახურებშიც სამსახურის უფროსებსა და მეტყვევის თანამდებობებზე მომუშავე პირების დაახლოებით 80%-ს შესაბამისი განათლება აქვთ, ხოლო, ტყის მცველების მხოლოდ 27% -ს აქვს განათლება სატყეო საქმეში.

დღეისათვის მიუხედავად იმისა, რომ სააგენტოს გააჩნია წინა წლებთან შედარებით ბევრად მეტი შესაფერისი პროფილის მქონე კადრი, მაინც შეინიშნება კვალიფიკაციის ნაკლებობა, როგორც პროფესიულ საქმიანობასთან დაკავშირებული (ტყითსარგებლობასთან, ტყის ინვენტარიზაციასა და ტყის მოვლა-აღდგენასთან, მათ შორის ტყის ხანძრებისაგან დაცვასთან დაკავშირებული მიმართულებები, თანამედროვე მეთოდოლოგიები და ტექნოლოგიები), ასევე, ზოგადი უნარ-ჩვევების კუთხით. შესაბამისად აუცილებელია სააგენტოს თანამშრომლების (ყველა დონის) რეგულარული ტრენინგები აღნიშნული მიმართულებებით. თანამშრომლების, განსაკუთრებით კი ტყის მცველების ხშირი ცვლა, კიდევ უფრო თვალნათელს ხდის რეგულარული ტრენინგების აუცილებლობას, მათ შორის, მოკლე საორიენტაციო ტრენინგების საჭიროებას დამწყები თანამშრომლებისათვის.

მიმდინარე სატყეო რეფორმა და რეფორმის განსახორციელებლად შემუშავებული საკონონმდებლო თუ სტრატეგიული დოკუმენტები სსიპ ეროვნულ სატყეო სააგენტოს აყენებს დამატებითი გამოწვევების წინაშე. კერძოდ, სატყეო რეფორმით გათვალისწინებული მართვის სადავეების სრულად საკუთარ ხელში აღებისა და ყველა ტიპის სატყეო-სამეურნეო ღონისძიების დაგეგმვა-განხორციელების ყველა ეტაპის შესრულების უზრუნველსაყოფად, კიდევ უფრო მნიშვნელოვანი ხდება სააგენტოს თანამშრომლების გადამზადების უწყვეტი პროგრამის დანერგვა.

### **დაცული ტერიტორიების სააგენტო**

სსიპ დაცული ტერიტორიების სააგენტო დაცული ტერიტორიების მართვას ახორციელებს 20 ტერიტორიული ადმინისტრაციის მეშვეობით, რომელთა ფუნქცია-მოვალეობებში შედის დაცული ტერიტორიების უშუალო ფიზიკური დაცვა და დაცული ტერიტორიის ფარგლებში ბუნებრივი, მათ შორის ტყის რესურსების გამოყენების კონტროლი რეინჯერების მეშვეობით; ასევე, მათი ფუნქციას კომპეტენციის ფარგლებში სამართალდარღვევათა აღკვეთა, ოქმების შედგენა და რეაგირებისათვის შესაბამისი ორგანოებისათვის გადაცემა.

დაცული ტერიტორიების სააგენტოში 522 თანამშრომელია. აქედან ცენტრალურ აპარატში 38, ხოლო სააგენტოს ტერიტორიულ ადმინისტრაციებში 484 თანამშრომელი მუშაობს, მათ შორის 49 უფროსი რეინჯერი და 261 რეინჯერია. იმ დაცულ ტერიტორიებზე, რომლებიც ტყით დაფარულ ფართობებსაც მოიცავს, რეინჯერთა მოვალეობებში შედის ტყეკაფის შერჩევა, დათვლიერების აქტის შედგენა, მოსაჭრელი ხეების მონიშვნა, ხე-ტყის ჭრის კონტროლი. ცენტრალური აპარატის თანამშრომლებისგან განსხვავებით, ტერიტორიულ ადმინისტრაციებში არ არის საკმარისი სატყეო და მონათესავე დარგების განათლების მქონე სპეციალისტები. ზოგიერთი დაცული ტერიტორიების ადმინისტრაციაში არც ერთი სპეციალისტი არ ყავთ, რომელიც განათლებით მეტყევეა. თითქმის არ ყავთ ისეთი დარგობრივი ექსპერტები, როგორცაა მაგალითად, ორნითოლოგი, იხტიოლოგი, ბოტანიკოსი, ენტომოლოგი და ა.შ. არასაკმარისია ცოდნა მდგრადი ტყითსარგებლობის (ტყეაფების გამოყოფა, დოკუმენტაციის მომზადება და სხვა), ტყის მონიტორინგის, ასევე ტყის გზების მონიტორინგისა და მოვლა-შენახვის მიმართულებით. ასევე არ არიან სპეციალისტები ტყის ხანძრების მართვის მიმართულებით. მწირია ცოდნა თანამედროვე ტექნოლოგიებისა და მეთოდოლოგიების კუთხითაც.

შესაბამისად, საქმიანობის ეფექტიანად შესრულების მიზნით მნიშვნელოვანია სააგენტოს და განსაკუთრებით მისი ტერიტორიული ადმინისტრაციების თანამშრომლების გადამზადება ზემოაღნიშნული მიმართულებებით და არსებული უნარების გაძლიერება რეგულარული ტრენინგებისა და გადამზადებელი კურსების ორგანიზების გზით.

### **გარემოსდაცვითი ზედამხედველობის დეპარტამენტი**

გარემოსდაცვითი ზედამხედველობის დეპარტამენტი წარმოადგენს გარემოსა და ბუნებრივი რესურსების დაცვის სამინისტროს სისტემაში შემავალ სახელმწიფო საქვეუწყებო დაწესებულებას, რომელიც, სხვა მიმართულებებთან ერთად, ახორციელებს ხე-ტყის რესურსების სახელმწიფო კონტროლს. უფრო კონკრეტულად ამ მიმართულებით დეპარტამენტის ფუნქციაა ტყის კანონმდებლობის მოთხოვნათა დაცვა, სახელწიფო კონტროლოს განხორციელება ტყის რესურსებით სარგებლობის სფეროში, უკანონო სარგებლობის ფაქტების პრევენცია, გამოვლენა და აღკვეთა როგორც სალიცენზიო, მათ შორის სამონადირეო, ფართობებზე, ასევე ტყის ფონდისა და დაცული ტერიტორიების ფარგლებში.

დღეის მდგომარეობით, დეპარტამენტში 434 სამტატო ერთეულია: აქედან 101 სამტატო ერთეული ცენტრალურ აპარატშია, ხოლო დანარჩენი ტერიტორიულ ორგანოებში. ცენტრალურ აპარატის ტყის რესურსების კონტროლის განყოფილებაში არის 8 სამტატო ერთეული. ტერიტორიულ ორგანოებში, რომლებიც აწარმოებენ ტყითსარგებლობის სფეროში გაცემული ლიცენზიების პირობების კონტროლს, ასევე ხე-ტყის გადამამუშავებელი ობიექტების (სახერხი საამქროების) და ხე-ტყის უკანონოდ გამოვლენის ფაქტების გამოვლენასა და რეაგირებას, მეტყევე ინსპექტორების რაოდენობა მცირეა და 1-დან 3-დე მერყეობს. გარდა რაოდენობრივი სიმცირისა, მათი კვალიფიკაცია ამლენას საჭიროებს ისეთი მიმართულებებით, როგორცაა ზოგადი ტაქსაცია, ტყის და მერქნული რესურსის სეფასებისთვის აუცილებელი სპეციფიკური ხელსაწყო-იარაღების გამოყენება რუკების წაკითხვა/გამოყენება, ტყის ხანძრების მართვა, ელექტრონული სისტემების გამოყენება და სხვა.

აღსანიშნავია ისიც, რომ ხე-ტყის ტრანსპორტირების, ხე-ტყის გადამამუშავებელი ობიექტების (სახერხი საამქროების) და ასევე ხე-ტყის უკანონოდ გამოვლენის ფაქტების გამოვლენა/რეაგირება უწევთ არა მარტო მეტყევე ინსპექტორებს, არამედ სწრაფი რეაგირების განყოფილების თანამშრომლებსაც და შესაბამისად, გარკვეული საბაზისო ცოდანა ამ მიმართულებით მათაც სჭირდებათ.

### ***აჭარის სატყეო სააგენტო***

ისევე როგორც სხვა სახელმწიფო სტრუქტურებში, აჭარის სატყეო სააგენტოც განიცდის კვალიფიციური კადრების ნაკლებობას, რადგან ამ ეტაპზე განათლების სისტემა ვერ ამარაგებს მას მეტყევეების პროფესიული კადრებით, რაც სააგენტოს საქმიანობის ეფექტიანობაზე უარყოფითად აისახება. სააგენტო მის დაქვემდებარებაში არსებული ტყეების მართვას 5 ტერიტორიული ადმინისტრაციისა და მათ სისტემაში შემავალი 16 სტრუქტურული ერთეულის - სატყეოს საშუალებით ახორციელებს. ტერიტორიული ადმინისტრაციები უზრუნველყოფენ თითოეულ მუნიციპალიტეტში ტყის მოვლისა და დაცვის ღონისძიებების განხორციელებას.

სულ აჭარის სატყეო სააგენტოში 182 საშტატო ერთეულია. აქედან ცენტრალურ აპარატში 38 ხოლო დანარჩენი - 5 ტერიტორიულ ადმინისტრაციაშია დასაქმებული. სააგენტოში 106 ტყის მცველია. სააგენტოს სამსახურებში ძირითადად სატყეო განათლების მქონე კადრები მუშაობენ, ხოლო ტყის მცველებს უმეტეს შემთხვევაში, მხოლოდ საშუალო განათლება აქვთ მიღებული. შესაბამისად, თანამშრომელთა კვალიფიკაცია ტყის მდგრადი მართვის პრინციპების, ინვენტარიზაციის, დაგეგმვის, თანამედროვე ტექნოლოგიების დანერგვისა და გამოყენების, ასევე ტექნიკური უნარების კუთხით არ არის საკმარისი და გაძლიერებას საჭიროებს.

თანამშრომლების რეგულარული ტრენინგები არ ხდება. აჭარის სატყეო სააგენტოს თანამშრომლები, და განსაკუთრებით ტყის მცველები, არ ყოფილან ჩართულები სამინისტროს სსიპ გარემოსდაცვითი ინფორმაციისა და განათლების ცენტრის მიერ ორგანიზებულ ტრენინგებში (იხ. ქვემოთ). კონკრეტული სახის დარღვევების აღმოჩენის შემთხვევაში სატყეო სააგენტო საკუთარი რესურსებით ატარებს გარკვეულ სწავლებას თანამშრომლებისათვის დარღვევების პრევენციის მიზნით; თუმცა, ეს საკმარისი არ არის და საჭიროა მაღალკვალიფიციური ტრენინგების მიერ ჩატარებული რეგულარული ტრენინგები ტყის მდგრადი მართვის თანამედროვე მიდგომების, ახალი ტექნოლოგიებისა და მათი დანერგვის მისაღწევად, ასევე ქვეყნის მასშტაბით ტყეების მდგრადი მართვის ერთიანი პრაქტიკის განსახორციელებლად.

### ***ახმეტის მუნიციპალიტეტის გამგეობა***

ახმეტის მუნიციპალიტეტის გამგეობა ერთადერთი თვითმმართველობა დღეის მდგომარეობით, რომელიც ჩართულია ტყეების მართვაში. კერძოდ, ახმეტის მუნიციპალიტეტის გამგეობის არასამეწარმეო (არაკომერციული) იურიდიული პირის „თუშეთის დაცული ლანდშაფტის ადმინისტრაციის“ მეშვეობით იმართება თუშეთის დაცული ლანდშაფტი, რომლის ფართობი 31,518 ჰექტარია, სიდანაც 4 905 ჰა ტყით დაფარულ ტერიტორიას წარმოადგენს.

თუშეთის დაცული ლანდშაფტის ადმინისტრაციაში, რომელიც დაარსდა 2011 წელს, ადმინისტრაციის ხელმძღვანელის ჩათვლით, მუდმივად დასაქმებულია 7 ადამიანი (2016 წლის მდგომარეობით). აქედან, მხოლოდ ერთია მეტყევე სპეციალისტი. სეზონის განმავლობაში დამატებით ქირაობენ 4 რეინჯერს, რომელთა სამუშაო დრო არ აღემატება 4 თვეს. ადმინისტრაციის შესაძლებლობები ძალიან შეზღუდულია. თანამშრომლებს არ აქვთ საკმარისი ცოდნა და გამოცდილება ბუნების კონსერვაციისა და მდგრადი განვითარების კუთხით, მათ შორის სატყეო სექტორში. ადმინისტრაციას არ ჰყავს სათანადო უმაღლესი განათლების მქონე საკმარისი ექსპერტები მეტყევეობაში, ისევე როგორც ბიომრავალფეროვნებისა და ჰაბიტატების მართვაში. სათანადო მატერიალურ-ტექნიკური ბაზის არარსებობა, რეინჯერთა სიმცირე და სეზონურობა, კოორდინაციის ნაკლებობა სხვა შესაბამის სახელმწიფო სტრუქტურებთან, განსაკუთრებით კი თუშეთის დაცული

ტერიტორიების ადმინისტრაციასთან, კიდევ უფრო ართულებს მდგომარეობას. აუცილებელია თანამშრომლების სამსახურეობრივი მოვალეობის უკეთესად შესრულებისთვის დამატებით ტრენინგები და შესაბამისი აღჭურვილობა.

გარემოსა და ბუნებრივი რესურსების დაცვის სამინისტროს, აჭარის ავტონომიური რესპუბლიკისა და ახმეტის მუნიციპალიტეტში სატყეო სექტორში მომუშავეთა რიცხოვნობის შესახებ შეჯამებული ინფორმაცია მოცემულია ცხრილში.

**ცხრილი 1. სახელმწიფო უწყებებში სატყეო სექტორში მომუშავეთა რიცხოვნობა**

გარემოსა და ბუნებრივი რესურსების დაცვის სამინისტრო	სულ	ცენტრალური აპარატი	რეგიონები	ტყის მცველი/რეინჯერი/ინსპექტორი
ბიომრავალფეროვნებისა და სატყეო პოლიტიკის დეპარტამენტი	-	5	-	-
სსიპ ეროვნული სატყეო სააგენტო	869	83	786	569
სსიპ დაცული ტერიტორიების სააგენტო	522	38	484	310
გარემოსდაცვითი ზედამხედველობის დეპარტამენტი	434	101	333	???
აჭარის სატყეო სააგენტო	182	38	144	106
ახმეტის მუნიციპალიტეტის გამგეობა	7	7	-	4 (მუდმივი შტატის თანამშრომლების გარდა - სეზონური)

### 3.1.2 დასაქმებულთა სამუშაო პირობები

საჯარო სექტორში ტყის მართვაში ჩართული თანამშრომლების სამუშაო პირობები გაუმჯობესებას საჭიროებს. კერძოდ, მათი, განსაკუთრებით ტყის მცველებისა და რეინჯერების, ხელფასები ძალიან დაბალია და სამუშაო საათები, მიუხედავად კანონით დადგენილი სტანდარტებისა, არანორმირებული. არ არსებობს თანამშრომელთა შეფასებისა

და წახალისების ფორმალიზებული პროცედურები და შესაბამისად, პრაქტიკაში არსებული პრემირებისა თუ დანამატების გაცემის წამახალისებელი მექანიზმი არაეფექტურია. ასევე არ არსებობს კარიერული განვითარებისა და დაწინაურების დადგენილი მექანიზმი.

ასევე, არასაკმარისია ამ სფეროში დასაქმებულთა მიერ თავისი მოვალეობების ეფექტიანად შესრულებისათვის საჭირო ფინანსური და მატერიალურ-ტექნიკური ბაზა. ტყის მცველებს უხდებათ 5-7 ათასი ჰა და ხანდახან ბევრად მეტი ფართობის გაკონტროლება, მაშინ როცა უმეტეს შემთხვევაში, არ აქვთ გადაადგილების არანაირი საშუალება. გარდა ამისა, როგორც ტყის მცველები და რეინჯერები, ასევე ზედამხედველობის დეპარტამენტის წარმომადგენლები არ არიან აღჭურვილი ისეთი თანამედროვე მოწყობილობებით, რომელიც გააადვილებდა მათ საქმიანობას, (მაგ.: ულტრაბგერით მანძილმზომი მანძილის, დაქანების, სიმაღლისა და სანიმუშო ფართობის რადიუსის გასაზომად და სხვა).

ყოველივე ზემოაღნიშნული, ერთის მხრივ აფერხებს სექტორის განვითარებას, და მეორეს მხრივ ართულებს კადრების მოზიდვას და შენარჩუნებას არასაკმარისი მოტივაციისა და სფეროში არსებული მაღალი რისკების გამო.

## 3.2 კერძო სექტორი

### *ხე-ტყის დამზადების სპეციალური ლიცენზიის/ხელშეკრულებების მფლობელები*

ხე-ტყის დამზადების სპეციალური ლიცენზიები საქართველოში გაიცემოდა 2006-2012 წლებში. ლიცენზიის მქონე ფიზიკური და იურიდიული პირები, სალიცენზიო ხელშეკრულებების ფარგლებში, ტყის რესურსების გამოყენებასა და აღდგენაში იღებენ მონაწილეობას. აღნიშნულ კერძო კომპანიებს 5-დან 20 წლამდე ვადით სამართავად აქვთ გადაცემული საქართველოს ტყეების დაახლოებით 10%. შესაბამისად, ეს სეგმენტი მნიშვნელოვანი დაინტერესებული მხარეა ტყის მართვის სფეროში. მონაცემები ამ კომპანიებში დასაქმებულთა პროფესიული კვალიფიკაციის შესახებ არ არის ხელმისაწვდომი. თუმცა 2015 წლის მდგომარეობით, გარემოსდაცვითი დეპარტამენტის მიერ ჩატარებული სალიცენზიო ფართობების შემოწმებების შედეგად გამოვლენილი სხვადასხვა სახის დარღვევებით და მათი მასშტაბებით, შესაძლებელია ვივარაუდოთ ამ კომპანიებში დასაქმებულთა არასაკმარისი პროფესიული კვალიფიკაციის შესახებ.

დღეისათვის არ არსებობს სამართლებრივი მოთხოვნები სავსე სამუშაოებში მონაწილე პერსონალის პროფესიულ კვალიფიკაციასთან დაკავშირებით, რომელიც პროფესიული სტანდარტებით არის დადგენილი და აუცილებელია ადამიანური რესურსების სამართავად, ასევე ტრენინგის კურსების და კვალიფიკაციის ასამაღლებელი კურსების ჩასატარებლად.

### *ტყის ინვენტარიზაციის მომსახურეობის მომწოდებელი კომპანიები*

დღეის მდგომარეობით ტყის ინვენტარიზაციის სამუშაოების მომსახურეობას ახორციელებს სამი კომპანია, სადაც მთლიანობაში დაახლოებით მხოლოდ 15-20 ტაქსატორი მუშაობს.

შედეგად, ფინანსური რესურსების არსებობის პირობებშიც კი შეუძლებელია ტყეების სრულფასოვანი ინვენტარიზაცია შედარებით მოკლევადიან პერიოდში. აღსანიშნავია, რომ მოქმედ ტაქსატორებში ახალგაზრდა კადრების ნაკლებობაა და შესაბამისად, ადგილი აქვს გარკვეულ ასაკობრივ წყვეტას. მიუხედავად მოქმედი ტაქსატორების მაღალი აკადემიური პროფესიონალიზმისა, მათ მაინც შეზღუდული აქვთ წვდომა თანამედროვე მეთოდოლოგიებსა და ტექნოლოგიებზე, ასევე საჭირო თანამედროვე ხელსაწყოებზე.

ამჟამად არ არის ტაქსატორების განვითარების ხელშეწყობის ფორმალიზებული მექანიზმები. სსიპ ეროვნული სატყეო სააგენტოს ორგანიზებით მხოლოდ ერთჯერადად განხორციელდა მოკლევადიანი სასწავლო კურსი ამ მიმართულებით ახალგაზრდებისთვის, რომლებმაც დაამთავრეს სატყეო ფაკულტეტი. ასევე, ინვენტარიზაციის განხორციელებისათვის დაქირავებულ კომპანიებთან მოლაპარაკების საფუძველზე, კომპანიებმა გამოთქვეს მზაობა, უზრუნველყონ ახალგაზრდების სტაჟორებად აყვანა და პრაქტიკულ სამუშაოებში ჩართვა. თუმცა, ამ პროცესის კონტროლი სცილდება სატყეო სააგენტოს უფლება-მოსილებას.

პრაქტიკოსი მაღალკვალიფიციური ტაქსატორების სიმცირე კიდევ ერთხელ ადასტურებს ქვეყანაში განათლების სისტემის გაუმჯობესების აუცილებლობას ამ მიმართულებით.

### 3.3 სამეცნიერო კვლევითი ინსტიტუტები

საქართველოში სისტემურმა რყევებმა, არასწორმა პრიორიტეტებმა, პოლიტიკურმა არასტაბილურობამ და ფინანსურ-ეკონომიკურმა მდგომარეობამ წლების განმავლობაში განსაკუთრებული დაღი დაასვა სამეცნიერო სექტორს, მათ შორის სატყეო საქმის მიმართულებით და მისი დასუსტება გამოიწვია. საქართველოში სამეცნიერო-კვლევითი დაწესებულებების ძირეული რეორგანიზაციის და ოპტიმიზაციის მიუხედავად, საქართველოს ჯერ კიდევ არ აქვს კვლევითი სამუშაოების დაგეგმვის, დაფინანსების და მართვის ეფექტიანი სისტემა. მეტყვევობის სექტორში ბოლო ათწლეულების მანძილზე უკიდურესად შემცირდა სახელმწიფო სუბსიდიები; მოთხოვნა-მიწოდების ჯაჭვი კი ახალი საბაზრო ეკონომიკის პირობებში თავისით არ აღდგა.

1945 წელს დაარსებული ვასილ გულისაშვილის სატყეო ინსტიტუტი სამეცნიერო კვლევითი ორგანიზაციაა, რომელიც მუშაობს სატყეო სფეროში ფუნდამენტური თეორიული, ექსპერიმენტული და გამოყენებითი კვლევების განხორციელების კუთხით. ინსტიტუტი აგრეთვე ახორციელებს საკონსულტაციო და საექსპერტო საქმიანობას. ინსტიტუტს შეუძლია მნიშვნელოვანი როლი შეასრულოს საქართველოს ტყეების კონსერვაციისა და მრავალმიზნობრივი ტყის მდგრადი მართვის მიზნების მისაღწევად, რისთვისაც საჭიროებს სახელმწიფო მხარდაჭერასა და ხელშეწყობას.

ინსტიტუტის თითქმის ყველა თანამშრომელს აქვს სადოქტორო ხარისხი და შესაბამისად მაღალი კვალიფიკაცია, თუმცა არის გარკვეული დარგები, მაგ.: მერქანმცოდნეობა, სადაც მოხდა თაობათა წყვეტა. ინსტიტუტის თანამშრომელთა პროფესიული კვალიფიკაციის



მიუხედავად, საჭიროა ცოდნისა და შესაძლებლობების გაძლიერება ისეთი მიმართულებებით, როგორცაა მაგალითად ტყეების ინვენტარიზაციის თანამედროვე ტექნოლოგიები და პროგრამები, ტყეების მოდელირების პროგრამები და მოდელები, გეოსაინფორმაციო სისტემები და დისტანციური ზონდირება, ასევე მერქნის ექსპერტიზის თანამედროვე მეთოდები.

სატყეო სფეროში ფუნდამენტურ თეორიულ, ექსპერიმენტულ და გამოყენებით კვლევებს, ვასილ გულისაშვილის სატყეო ინსტიტუტის გარდა ახორციელებს საქართველოს ტექნიკური უნივერსიტეტიც, რომელსაც გააჩნია ექსპერტიზა და კვალიფიციური კადრები სხვადასხვა სფეროებში, მათ შორის მერქანმცოდნეობის მიმართულებით.

#### **მთავარი გამოწვევები:**

- კვალიფიციური კადრების ნაკლებობა როგორც საჯარო, ასევე კერძო და სამეცნიერო ინსტიტუტებში
- არასაკმარისი წვდომა თანამედროვე ტექნოლოგიებსა და მეთოდოლოგიებზე, ასევე ამ მეთოდების გამოყენებისათვის საჭირო არასაკმარისი ტექნიკური უნარები ტყის მართვაში ჩართულ სტრუქტურებში, თითქმის ყველა დონეზე
- მასტიმულირებელი მექანიზმების არარსებობა საჯარო და სამეცნიერო სექტორებში კვალიფიციური კადრის მოზიდვისა და შენარჩუნების მიზნით
- გაუმართავი და არასაკმარისი მატერიალურ-ტექნიკური ბაზა
- არასაკმარისი კავშირები სამეცნიერო კვლევით ინსტიტუტებსა და საჯარო სექტორს შორის
- კვლევებისა და განათლების უწყვეტობის უზრუნველსაყოფად საჭირო დაფინანსების ნაკლებობა

## **4 არსებული მდგომარეობა სატყეო განათლებისა და კვალიფიკაციის ამაღლების კუთხით**

ცენტრალური ევროპის გამოცდილების მიხედვით, ტყის ეფექტიანი მართვისათვის სხვადასხვა საკვალიფიკაციო დონეების ფარდობითი მოთხოვნა შემდეგია: დოქტორი: მაგისტრი: ბაკალავრი: პროფესიული - 1:5:25:70. გამომდინარე იქიდან, რომ დაგეგმილი სატყეო რეფორმა საქართველოში ითვალისწინებს საუკეთესო ევროპული პრაქტიკის გაზიარებას, უკიდურესად მნიშვნელოვანია გადაიდგას ნაბიჯები განათლების ოთხივე დონის გაუმჯობესების მიმართულებით.

### **4.1 უმაღლესი განათლება**

დღეისათვის საქართველოში ბაკალავრისა და მაგისტრატურის დონეზე სატყეო განათლებას შვიდი უმაღლესი სასწავლებელი ახორციელებს: საქართველოს აგრარული უნივერსიტეტი,

საქართველოს ტექნიკური უნივერსიტეტი, ილიას სახელმწიფო უნივერსიტეტი, იაკობ გოგებაშვილის თელავის უნივერსიტეტი, გორის სუბიშვილის სასწავლო უნივერსიტეტი, ბათუმის შოთა რუსთაველის სახელმწიფო უნივერსიტეტი და საქართველოს საპატრიარქოს წმ. ტბელ აბუსერისძის სასწავლო უნივერსიტეტი<sup>1</sup>. რაც შეეხება დოქტურანტურას სატყეო საქმეში, ასეთი პროგრამები ხელმისაწვდომია აგრარულ, ტექნიკურ და ილიას სახელმწიფო უნივერსიტეტებში. უცნობია, განთლების სხვადასხვა ხარისხის მქონე რამდენი მეტყევე მიდის შრომის ბაზრამდე. თუკი ეროვნული სატყეო სააგენტო სახელმწიფო ტყეების მართვის ინტენსიურ სისტემას შემოიღებს, პროფესიონალი მეტყევეების რიცხოვნობის გაზრდა ყველა დონეზე გახდება საჭირო. GIZ-ის მიერ გაკეთებული ანალიზის მიხედვით, მომავალში ყოველწლიურად 20-დან 40-მდე მეტყევე იქნება საჭირო. საყურადღებოა უმაღლეს სასწავლებლებში სწავლების ხარისხი და ბაკალავრისა თუ მაგისტრის ხარისხის მქონე სპეციალისტების პროფესიონალიზმის დონე.

### ***სასწავლებლებში ჩარიცხული სტუდენტების ცოდნის დონე***

სასწავლებლებში სატყეო სპეციალობებზე ჩარიცხული სტუდენტების ცოდნის დონე, ხშირ შემთხვევებში, არ არის მაღალი, რაც გავლენას ახდენს განათლების ხარისხზე. სატყეო სასწავლებელში ჩარიცხული სტუდენტების ცოდნის დონის გაზრდა ქვეყნის მასშტაბით ზოგადი განათლების სისტემის ხარისხისა და, შესაბამისად, სწავლის შედეგების გაუმჯობესებით იქნება შესაძლებელი. ეს ხანგრძლივი თუმცა იმედისმომცემი პროცესია, რადგან საქართველოს მთავრობა აგრძელებს ინვესტიციების ჩადებას ადრეულ ასაკში ბავშვის განვითარებაში, ზოგადსაგანმანათლებლო სკოლებში სწავლების ხარისხის, პროგრამების და განთლების ხელმისაწვდომობის გაუმჯობესებაში.

აღსანიშნავია ისიც, რომ ზოგადსაგანმანათლებლო სისტემაში კარგი შედეგების მქონე სტუდენტები სატყეო საქმით არ ინტერესდებიან. დასაქმებისა და კარიერული წინსვლის შესაძლებლობა სტუდენტების მიერ პროფესიის და სასწავლებლის შერჩევასა და დამწყვეტ ფაქტორს წარმოადგენს. სატყეო სექტორში პრესტიჟული და მაღალანაზღაურებადი სამუშაოების არარსებობა ამ სფეროში კარიერას ახალგაზრდებისთვის ნაკლებად მიზიდველს ხდის. პრობლემის ეს ასპექტი სცილდება სატყეო განათლების სტრატეგიის ფარგლებს და ეროვნული სატყეო რეფორმის კონტექსტში უნდა მოგვარდეს, თუმცა სტუდენტების უკეთ მომზადების საშუალებების შექმნა სატყეო განათლების სისტემის ნაწილია.

სატყეო სასწავლებლების კურსდამთავრებულებს დასაქმების დიდი შესაძლებლობები არ აქვთ, რადგან ხშირად სწავლის პროცესში შეძენილი ცოდნა და უნარები მათ საკმარისად არ ამზადებს შემოთავაზებული სამუშაოს ფარგლებში მოვალეობების შესასრულებლად.

---

<sup>1</sup> ილიას სახელმწიფო უნივერსიტეტში არის მხოლოდ მაგისტრატურა, ხოლო თელავის უნივერსიტეტში მხოლოდ ბაკალავრიატი.

მაშინაც კი, როცა თეორიული მომზადებისას სტუდენტს კარგი შედეგები აქვს, პრაქტიკული მეცადინეობის გამოცდილების არარსებობა სასწავლებლის კურსდამთავრებულებს შრომის ბაზარზე თავისუფლად შესვლასა და სამუშაოსთან ინტეგრაციაში ხელს უშლის.

### ***სასწავლო პროგრამები***

საქართველოს მიერ გლობალურ ეკონომიკასთან კონკურენციის გაწევის უნარი მის მიერ მაღალკვალიფიციური კადრების წარმოების შესაძლებლობაზეა დამოკიდებული. ეს კი, თავის მხრივ, დიდწილად არის განპირობებული სტუდენტების მიერ მიღებული განათლების ხარისხით. სატყეო განათლების მნიშვნელობის გასაზრდელად სისტემა უკეთესად უნდა იყოს მორგებული სამუშაო ბაზრის მოთხოვნებზე და სწავლების და სწავლის ხარისხი საგრძნობლად უნდა გაუმჯობესდეს.

ამჟამად, როგორც დიპლომამდელი, ისე დიპლომისშემდგომი სასწავლო პროგრამები სატყეო მეურნეობაში ხშირად არაპროპორციულად დიდი ოდენობით მოიცავს ზოგადი ბიოლოგიის, სოფლის მეურნეობის და ბიოტექნოლოგიის სწავლებას, რაც უნიშვნელო სრულიად არ არის, მაგრამ, არც კონკრეტულად მეტყევის სპეციალობაზეა მორგებული. ძალიან ნაკლებად არის ხელმისაწვდომი სპეციალიზებული სწავლება ტყის ადმინისტრირების, სატყეო სექტორის მარეგულირებელი კანონმდებლობის, კანონის დაცვის, ტყის ეკონომიკის და ა.შ. სფეროებში გარდა ამისა, სასწავლო პროგრამები მცირე ინფორმაციას მოიცავს (უკეთეს შემთხვევაში) იმის შესახებ, თუ როგორ მოქმედებს ტყის მართვა ბუნებრივ გარემოზე. სასწავლო პროგრამები იშვიათად იძლევა სტუდენტების მიერ მიღებული ცოდნის პრაქტიკულ უნარებად, კვალიფიკაციად და კომპეტენციებად გარდაქმნის საშუალებას, რაც შრომის ბაზარზე შესულ სამუშაო ძალასა და პოტენციურ დამსაქმებლებს შორის კავშირის გაწყვეტას იწვევს.

### ***ტექნიკური ბაზა***

სტუდენტების ახლანდელ თაობას სასწავლო გარემოსთან და სწავლების დროს გამოყენებულ ტექნიკურ საშუალებებთან დაკავშირებით მაღალი მოლოდინი აქვს. ციფრული ეპოქის ახალგაზრდებს ინფორმაციის მიღების და დამუშავების საკუთარი გზები აქვთ, რაც იმას ნიშნავს, რომ ეს ინფორმაცია ადეკვატურად უნდა იყოს წარმოდგენილი და შეფუთული ცოდნის ოპტიმალურად გადაცემის მიზნით. სატყეო სასწავლებლების უმეტესობაში სწავლების მეთოდები და ტექნიკური საშუალებები საგრძნობლად მოძველებულია. სწავლების ხარისხი, პირველ რიგში, მასწავლებლების კვალიფიკაციაზეა დამოკიდებული, თუმცა მასზე გავლენას ახდენს ასევე სასწავლო მასალების და ტექნოლოგიების ხელმისაწვდომობა. თანამედროვე ბიბლიოთეკების, ლაბორატორიების და სახელმძღვანელოების არარსებობა სწავლის შედეგებზე უარყოფითად აისახება. უარყოფითი გავლენა აქვს აგრეთვე იმას, რომ მასწავლებლებს არ შეუძლიათ მოწინავე ტექნოლოგიების გამოყენება და სასწავლო პროცესში მათი დანერგვა.

დაბოლოს, შეუძლებელია მეტყვევების მომზადება ტყის ბუნებრივ გარემოში პრაქტიკული სწავლების ხელმისაწვდომობის გარეშე, რაც ხშირ შემთხვევებში შეზღუდულია. სწავლებისა და კვლევების საწარმოებლად ადეკვატურად აღჭურვილი სატრენინგო ტერიტორიების არარსებობა სისტემაში მნიშვნელოვანი ხარვეზია და იგი პრიორიტეტულ ყურადღებას მოითხოვს.

#### **ჩანართი 1. უმაღლესი სატყეო განათლების სისტემა გერმანიაში**

გერმანიის ფედერალურ რესპუბლიკაში, სატყეო განათლების მიმწოდებელი უმაღლესი სასწავლებლების რესურსები მაქსიმალურად ოპტიმიზირებულია. კერძოდ, მთელი გერმანიის მასშტაბით, მხოლოდ ოთხი უნივერსიტეტია, რომლებიც დაინტერესებულ პირებს სთავაზობს უმაღლესი სატყეო განათლების პროგრამას; ხოლო ბავარიაში, რომლის ფართობი 70 553 კმ<sup>2</sup> და ტყით დაფარული ტერიტორიის ფართობი კი 2.5 მილიონი ჰექტარი, (ანუ ტერიტორიულად საქართველოს მსგავსი), ხოლო მოსახლეობა 12 მილიონს აჭარბებს, მხოლოდ ერთი უნივერსიტეტია, სადაც შესაძლებელია უმაღლესი განათლების მიღება სატყეო საქმეში.

#### **4.2 პროფესიული განათლება**

პროფესიული განათლება მომავალში მეტყვევების სფეროს განათლების არსებითი ელემენტი უნდა იყოს, რამდენადაც თანამშრომლების უმეტესობას პროფესიული განათლება დასჭირდება. პროფესიული განათლების კვალიფიკაციის პირები უმთავრესად საჭირო არიან ადგილობრივ (სატყეო) სამსახურებისთვის, ტყეების და დაცული ტერიტორიების კვალიფიცირებული მართვის და სატყეო კანონმდებლობის აღსრულებისათვის, ასევე ხე-ტყის დადგენილი წესებით დამზადებისთვის (მაგ. კერძო ლიცენზიის მფლობელები).

საქართველოში 2016 წლის მდგომარეობით, განათლების მართვის საინფორმაციო სისტემის ინფორმაციით მეტყვევის (ტყისმჭრელი, ტაქსატორი) პროფესიულ სტანდარტზე აგებულ პროფესიულ საგანმანათლებლო პროგრამებს ახორციელებს საზოგადოებრივი კოლეჯი „აისი“, პროფესიული კოლეჯი „ჰორიზონტი“, ზოგადსაგანმანათლებლო დაწესებულება შპს ივანე ჯავახიშვილის სახელობის ბორჯომის კერძო სკოლა, ბათუმის შოთა რუსთაველის სახელმწიფო უნივერსიტეტი და თელავის იაკობ გოგებაშვილის სახელობის სახელმწიფო უნივერსიტეტი. ასევე, სატყეო დარგის მიმართულებით პროფესიული სწავლების გაუმჯობესების ხელშეწყობის მიზნით სსიპ განათლების ხარისხის განვითარების ეროვნული ცენტრის მიერ პროფესიული განათლების განვითარების პროგრამის ფარგლებში 2015 წელს შემუშავდა პროფესიული სტანდარტები „ტყის კულტურების ოსტატის“, ხე-ტყის დამზადების ოსტატის“ და „ტყის მცველის“ მოდულური პროფესიული განათლების დანერგვის უზრუნველსაყოფად. შემუშავდა შესაბამისი საგანმანათლებლო პროგრამები და მოდულები.

გარდა ამისა, 2016 წელს სსიპ ეროვნული სატყეო სააგენტოს ინიცირებით მოხდა შემუშავებული სტანდარტების და საგანმანათლებლო პროგრამების ოპტიმიზაცია და ჩამოყალიბდა „სატყეო საქმის სპეციალისტის“ საგანმანათლებლო პროგრამა. პროგრამის დამტკიცება დაგეგმილია 2016 წლის ბოლომდე დარგობრივი საბჭოს მიერ. შერჩეულია ორი პროფესიული სასწავლებელი, სადაც 2017 წლიდან იგეგმება სწავლების პირველი კურსის დაწყება. პროგრამის პოპულარიზაციის ხელშეწყობის მიზნით, შერჩეული სასწავლებლები აღიჭურვება სწავლებისთვის საჭირო ინვენტარით GIZ-ის დახმარებით.

## **ჩანართი 2. რეინჯებისა და ტყის მცველების განაწილება გერმანიაში ფართობების მიხედვით**

გერმანიაში სამეურნეო ტყეებისთვის, ადგილობრივი მმართველობის ერთეულები დაახლოებით 3000 ჰექტარს შეადგენს. ამ ფართობზე მუშაობს ერთი მეტყევე ბაკალავრის კვალიფიკაციით, რომელსაც მხარდაჭერას უწევს სამი სატყეო საქმის სპეციალისტი (პროფესიული განათლებით).

დაცულ ტერიტორიებზე არსებული ტყეებისთვის, და ასევე სხვა სახის დაცული ტყეებისთვის, ბაკალავრის კვალიფიკაციის მქონე ერთი რეინჯერი პასუხს აგებს 5000-6000 ჰა ფართობზე. მას მხარდაჭერას უწევს რეინჯერის სამი თანაშემწე (პროფესიული განათლებით), რომლებიც აკონტროლებენ დაახლოებით 2 000 ჰა-ს, თითოეული.

ტყის ზედამხედველობის ოფიცერი, ბაკალავრის კვალიფიკაციით, ზედამხედველობას უწევს 10 000 ჰა ფართობს. მას ეხმარება ორი ტყის ზედამხედველობის ოფიცერი (პროფესიული განათლებით), რომელთაგან თითოეული პასუხისმგებელია 5 000 ჰექტარზე.

## **4.3 სამუშაო ადგილზე და კარიერული განვითარების შუა ეტაპზე სწავლის შესაძლებლობა**

მსოფლიოს მასშტაბით მეცნიერების და ტექნოლოგიების სწრაფი განვითარება, ასევე საქართველოში ეკოსისტემების გაძლიერებული ბუნებრივი და ანთროპოგენური ტრანსფორმაცია ტყის მართვის მეთოდების და პრაქტიკის არსებულ გამოწვევებთან და მოთხოვნებთან უფრო ხშირი ადაპტაციის საჭიროებას იწვევს ახლა, ვიდრე ეს წარსულში იყო საჭირო. ამის გამო, სექტორში უწყვეტი განათლების როლი ძლიერდება, რომელიც ხანგრძლივი დროის პერიოდში ფაქტიურად არ არსებობდა.

სამინისტროში 2013 წლიდან ფუნქციონირებს სსიპ გარემოსდაცვითი ინფორმაციისა და განათლების ცენტრი, რომლის ერთ-ერთი ფუნქციაა ტრენინგის პროგრამების და კვალიფიკაციის ასამაღლებელი თემატური კურსების მომზადება გარემოსა და ბუნებრივი რესურსების დაცვის სამინისტროს დეპარტამენტებისა და სამსახურების თანამშრომლების

გადასამზადებლად; ასევე, ტრენინგის და კვალიფიკაციის ასამაღლებელი კურსების ორგანიზება სხვადასხვა მიზნობრივი ჯგუფებისთვის (სახელმწიფო დაწესებულებების თანამშრომლები, მასწავლებლები, კერძო სექტორის წარმომადგენლები და ა.შ.) და გარემოსთან დაკავშირებული საკითხების სხვადასხვა საგანმანათლებლო და სასერტიფიკაციო პროგრამებში შეტანის ხელშეწყობა. ცენტრი რეგულარულად ატარებს ტრენინგებს სამინისტროს თანამშრომელთათვის საჭიროებებიდან გამომდინარე. ტრენინგის მოდულების მომზადებისა და ტრენინგების ჩატარებისათვის ცენტრი ქირაობს შესაბამისი კვალიფიკაციის მქონე ექსპერტებს.

ცენტრის დაარსებამ, გარემოს დაცვისა და ბუნებრივი რესურსების მართვაში, მათ შორის, სატყეო სექტორში ჩართული მომუშავე სპეციალისტების სამუშაო ადგილზე და კარიერის შუა ეტაპზე სწავლების შესაძლებლობა შექმნა. თუმცა, 2016 წლის მდგომარეობით ცენტრში 21 თანამშრომელია, საიდანაც მხოლოდ 3 ადამიანი მუშაობს ცენტრის გარემოსდაცვითი განათლების დეპარტამენტში. შესაბამისად, ცენტრი თავის მხრივაც საჭიროებს გაძლიერებას. აღსანიშნავია ისიც, რომ ძირითადად ცენტრის მირ ორგანიზებული ტრენინგები ტარდება სხვადასხვა დონორების მიერ დაფინანსებული პროექტების და არა სახელმწიფოს მიერ განსაზღვრული ბიუჯეტის ფარგლებში; შესაბამისად, ტრენინგების თემატიკა გამომდინარეობს პროექტების შინაარსიდან და ტრენინგების ჩატარების პერიოდულობა დამოკიდებულია პროექტის განხორციელების პერიოდზე. შესაბამისად, შეიძლება ითქვას, რომ მეტყვევების უწყვეტი განათლების სრულფასოვანი მექანიზმი ჯერ კიდევ ჩამოსაყალიბებელი და ასამოქმედებელია.

**მთავარი გამოწვევები:**

- სატყეო ფაკულტეტებისა და პროგრამების არამიმზიდველობა და შესაბამისად ჩარიცხული სტუდენტების ცოდნის დაბალი დონე
- სასწავლო პროგრამები, რომლებიც სრულყოფილად ვერ პასუხობს თანამედროვე გამოწვევებს
- არასაკმარისი მატერიალურ-ტექნიკური ბაზა
- მეტყვევების უწყვეტი განათლების სრულფასოვანი მექანიზმის არარსებობა
- პროფესიული სასწავლებლებისა და სპეციალიზირებული სასწავლო ცენტრების არარსებობა
- არასაკმარისი სახელმწიფო დაფინანსება და დონორებზე დამოკიდებულება.

## **5 საზოგადოების ცნობიერება**

საქართველოს ეროვნული სატყეო კონცეფციის (2013) მიხედვით საქართველოს ტყეების მნიშვნელობისა და ტყის მდგრადი მართვის პრინციპების შესახებ საზოგადოების ცნობიერების დონე დაბალია. ტყეებზე მოსახლეობის ზემოქმედება, რომელიც, ძირითადად,

შემის მოპოვებითა და სატყეო მიწებზე საქონლის ძოვებით გამოიხატება, ამ საქმიანობების მასშტაბისა და საქართველოს ტყეების სპეციფიკის გათვალისწინებით, მნიშვნელოვან უარყოფით გავლენას ახდენს ტყეებზე. ადგილობრივი მოსახლეობის ტყის მერქნულ და არამერქნულ რესურსებზე ძლიერი დამოკიდებულება ძირითადად, მოსახლეობის სოციალური მდგომარეობითა და ალტერნატიული ენერგორესურსებზე შეზღუდული ხელმისაწვდომობით იხსნება, თუმცა მდგომარეობას ამძიმებს მათი არასაკმარისი ინფორმირებულობა ტყის მდგრადი მართვის პრინციპებისა და იმ ზიანის შესახებ, რაც მათი არასწორი ქმედებებით შეიძლება მიადგეთ მათ და მათ ოჯახებს.

მოსახლეობის მხრიდან გამოჩენილი უპასუხისმგებლობისა და ტყეებზე მიყენებული ზიანის ერთ-ერთი მაგალითია ტყის ხანძრები, რომელთა ერთ-ერთი მთავარი მიზეზი სწორედ ადამიანის დაუდევრობაა. ხანძრები ტყეში ხშირად სასოფლო-სამეურნეო ტერიტორიებიდანაც ვრცელდება. შესაბამისად, მნიშვნელოვანია მოლაპარაკებების წარმოება სოფლის მეურნეობის სამინისტროსთან სასოფლო-სამეურნეო ნარჩენების წვის აკრძალვის ან მკაცრი რეგულირების შემოღების შესახებ, ასევე ფერმერებისა და მოსახლეობის ინფორმირება პრევენციული და ხანძარსაწინააღმდეგო ღონისძიებების, ასევე ტყეში სახანძრო უსაფრთხოების საკითხებზე.

ბოლო 10 წლის განმავლობაში საქართველოში ხანძრით თითქმის 4000-ზე მეტი ტყის ფართობი დაზიანდა და გამოვლინდა ხანძართან დაკავშირებული მასშტაბური კატასტროფის მაღალი რისკი. 2012 წელს ტყის ხანძრის 11 შემთხვევა დაფიქსირდა, რის გამოც 1993ა ტყის მასივი განადგურდა, 2013 წელს 35 ხანძრის შემთხვევამ – 883ა ფართობი მოიცვა. 2014 წელს ტყის ხანძრის 69 შემთხვევა დაფიქსირდა, რის გამოც 7053ა ტყის მასივი დაზიანდა.

აღსანიშნავია ისიც, რომ არც ტყით მოსარგებლები და სატყეო სექტორსა და მასთან დაკავშირებულ სხვა დარგების წარმართვაზე პასუხისმგებელი სახელმწიფო მოხელეები არ არიან სათანადოდ ინფორმირებული ტყეების მნიშვნელობისა და ტყეებზე მათი ქმედებებისა და გადაწყვეტილებების ზემოქმედების მნიშვნელობის შესახებ. შესაბამისად, ხშირად ისინი არ ითვალისწინებენ იმ შედეგებს, რომლებიც, შესაძლებელია, ამ ზემოქმედებამ გამოიწვიოს – ტყის ეკოსისტემების დეგრადაცია და საბოლოოდ – ადამიანის მიერ პროვოცირებული ეკოლოგიური კატასტროფები (საქართველოს ეროვნული სატყეო კონცეფცია).

საზოგადოების ცნობიერების არასაკმარისი დონე, თავის მხრივ, განაპირობებს გადაწყვეტილების მიღების პროცესებში საზოგადოების ნაკლებ ჩართულობას. აღსანიშნავია ისიც, რომ დღეის მდგომარეობით არ არსებობს ტყესთან დაკავშირებული გადაწყვეტილების მიღებაში საზოგადოების მონაწილეობის სამართლებრივი მექანიზმები. ცალკეულ საკითხებთან დაკავშირებით ეს მექანიზმები გაუმართავია, ან არ სრულდება კანონის მოთხოვნები.



საზოგადოების ცნობიერების გაზრდის ერთ-ერთი ყველაზე ეფექტური მექანიზმია ფორმალური და არაფორმალური განათლების ხელშეწყობა ამ მიმართულებით სკოლისა და სკოლამდელი ასაკის ბავშვებსა და ახალგაზრდებში. თუმცა, დღეისათვის სატყეო თემატიკა არ არის სათანადოდ ასახული არც ზოგადსაგანმანათლებლო და სკოლამდელი ასაკის ფორმალური განათლების სახელმძღვანელოებში და არც პედაგოგების მომზადებისა და კვალიფიკაციის ამაღლების პროგრამებში.

პროფესიონალი კადრების მომზადებისა და სატყეო სექტორის განვითარებისათვის ძალიან მნიშვნელოვანია მოსახლეობის დაინტერესება ამ მიმართულებით. კონკრეტული კვლევა საზოგადოების ინფორმირებულობის შესახებ სატყეო სექტორში არსებული საგანმანათლებლო შესაძლებლობებისა და დასაქმების პერსპექტივების თაობაზე არ ჩატარებულა. თუმცა, ბოლო ათწლეულების მანძილზე ამ სფეროთი დაინტერესებული აბიტურიენტებისა და მათი მომზადების დონიდან გამომდინარე, შეგვიძლია ვივარაუდოთ, რომ ცნობიერება სფეროს მნიშვნელობის შესახებ ქვეყანაში საკმაოდ დაბალია. ეს შეიძლება აიხსნას წლების განმავლობაში არასწორი სატყეო პოლიტიკით, რის შედეგადაც ჩამოყალიბდა მეტყევის ისეთი სტერეოტიპი, რომელიც, ხშირ შემთხვევაში, ასოცირდება არაპროფესიონალიზმსა და კორუფციასთან.

სატყეო საკითხები ნაკლებად შუქდება მედიის მხრიდან. მედია ნაკლებ ინტერესს იჩენს ამ საკითხების საკითხების მიმართ, რადგან განიცდის შესაბამისი ცოდნისა და გამოცდილების ნაკლებობას. საზოგადოების ინფორმირებისთვის საკმარისად და ეფექტიანად არ არის ათვისებული სწრაფად მზარდი მედია-კომუნიკაციის არხი - სოციალური და ინტერნეტმედია.

**მთავარი გამოწვევები:**

- ადგილობრივ მოსახლეობაში და, ზოგადად, საზოგადოებაში ტყის, როგორც ეკოსისტემის და მისი დაცვითი ფუნქციების შესახებ არასაკმარისი ცნობიერება
- არასაკმარისი ინფორმაცია სასკოლო და სკოლამდელ საგანმანათლებლო პროგრამებში ტყეების მნიშვნელობისა და მდგრადი მართვის პრინციპების შესახებ (როგორც ფორმალური, ასევე არაფორმალური განათლების კუთხით)
- მოსახლეობის ძლიერი დამოკიდებულება ტყის რესურსებზე, განსაკუთრებით სამასალე მერქანსა და შეშაზე
- ინფორმაციისა და შესაძლებლობების ნაკლებობა ალტერნატიული ენერჯის წყაროს შესახებ
- ტყესთან დაკავშირებული საკითხების არასაკმარისი/არაეფექტური გაშუქება მასმედიის მხრიდან
- მეტყევის არასახარბიელო სტერეოტიპი და ინფორმაციის ნაკლებობა სატყეო სფეროში არსებული საგანმანათლებლო პროგრამებისა და დასაქმების შესაძლებლობების შესახებ

## 6 შესაბამისი სტრატეგიული დოკუმენტები

### *საქართველოს ეროვნული სატყეო კონცეფცია*

სატყეო სექტორის განვითარების მთავარი სტრატეგიული დოკუმენტია „საქართველოს ეროვნული სატყეო კონცეფცია“, რომელიც საქართველოს პარლამენტმა დაამტკიცა 2013 წლის დეკემბერში. ამ დოკუმენტით ქვეყანამ გამოხატა ტყეების მართვის მანკიერი პრაქტიკის მდგრადი მართვით ჩანაცვლების ნება.

სატყეო განათლების, ასევე საზოგადოების ცნობიერების ამაღლების საკითხებს მნიშვნელოვანი ადგილი უჭირავს სატყეო პოლიტიკის დოკუმენტში. დოკუმენტშივე განსაზღვრულია სტრატეგიული მიზნები ამ მიმართულებებით. კერძოდ, პროფესიული განათლების ხელშეწყობა უმაღლეს სასწავლებლებში, სკოლებსა და კოლეჯებში, ასევე სამეცნიერო კვლევების მხარდაჭერა - პრიორიტეტულ მიზნებად არის გამოკვეთილი დოკუმენტში. მოსახლეობისა და გადაწყვეტილებების მიმღებ პირთა ცნობიერების ამაღლება მდგრადი მეტყვეობის პრინციპების შესახებ, სოფლად მცხოვრები მოსახლეობის ალტერნატიული ენერჯის წყაროთი მომარაგების ხელშეწყობა, მათი სოციალური მდგომარეობის გაუმჯობესება და ადგილობრივი თემების ჩართულობის გაზრდა და შესაბამისად, მათი პასუხისმგებლობის გაძლიერება ტყის რესურსების მოხმარებასთან მიმართებაში სატყეო პოლიტიკის დოკუმენტის სხვა სტრატეგიული მიზნებია.

### *საქართველო-ევროკავშირის ასოცირების შესახებ შეთანხმება*

საქართველოს პარლამენტმა საქართველო-ევროკავშირის ასოცირების შესახებ შეთანხმების რატიფიცირება მოახდინა 2014 წლის ივლისში, ხოლო ევროკავშირის წევრი ქვეყნების მხრიდან რატიფიცირების პროცედურა დასრულდა 2016 წლის მაისში. ასოცირების შეთანხმება, ქვეყნისათვის მნიშვნელოვან სხვადასხვა საკითხებთან ერთად, მოიცავს გარემოსდაცვით და კლიმატთან დაკავშირებულ ქმედებებს. დოკუმენტი, ასევე მოიცავს მდგრად მეტყვეობასთან დაკავშირებულ საკითხებს, რომლებიც გამომდინარეობს ასოცირების შეთანხმების ღრმა და ყოვლისმომცველი თავისუფალი სავაჭრო სივრცის ნაწილიდან (DCFTA). DCFTA-ის შესაბამისი კანონმდებლობის, ასევე გეგმებისა და სახელმძღვანელო დოკუმენტების შემუშავება და განხორციელება მაღალკვალიფიციურ ადამიანურ რესურსებს საჭიროებს, რაც მოითხოვს როგორც არსებული შესაძლებლობების გაძლიერებას, ასევე დამატებითი კადრების მომზადებას, რაც აუცილებელია მდგრადი მეტყვეობის განვითარებისათვის გრძელვადიან პერსპექტივაში.

ასოცირების შეთანხმება ითვალისწინებს თანამშრომლობას განათლებისა და ტრენინგის სისტემების მოდერნიზების, განათლების ხარისხის გაუმჯობესების, და კარიერული ზრდისათვის აუცილებელი მექანიზმების დანერგვის კუთხით, ასევე მობილობისა და საერთაშორისო თანამშრომლობის, კვლევისა და ბიზნესს შორის ურთიერთპარტნიორობის ხელშეწყობისა და სხვა მიმართულებებით (კერძოდ, უნივერსიტეტების მიერ კვლევის

შედეგებისა და ინოვაციების გამოყენება სამეწარმეო, ინოვაციური უნარების განვითარების მიზნით).

ასოცირების შეთანხმების დროულად განხორციელების მიზნით საქართველოს გარემოსა და ბუნებრივი რესურსების დაცვის სამინისტრომ შეიმუშავა ე.წ. ასოცირების შეთანხმების განხორციელების საგზაო რუკა, რომელშიც სატყეო განთლების სტრატეგია და სამოქმედო გეგმის შემუშავება ერთ-ერთ ქმედებადაა განსაზღვრული. ეროვნული სატყეო სააგენტოს, სატყეო პოლიტიკის სამმართველოს, და სხვა შესაბამისი სახელმწიფო სტრუქტურული ერთეულების შესაძლებლობათა გაძლიერება, ასევე ამ პროცესის უწყვეტობის მიზნით სამინისტროში კვალიფიკაციის ამაღლების მექანიზმის ჩამოყალიბება, საგზაო რუკაში აუცილებელ დამხმარე ღონისძიებებადაა განსაზღვრული. ყურადღებაა ასევე გამახვილებული საქართველოს მასშტაბით ცნობიერების ამაღლებაზე ამ მიმართულებით.

ასოცირების შეთანხმების განხორციელების პოლიტიკის დოკუმენტი შემუშავდა ასევე სსიპ - განათლების ხარისხის განვითარების ეროვნული ცენტრის მიერ, რომელიც ითვალისწინებს ასოცირების ხელშეკრულების XXXII დანართით გათვალისწინებული ევრო პარლამენტისა და ევროკავშირის საბჭოს რეკომენდაციებისა და გადაწყვეტილების განხორციელებას განათლების სისტემაში 2015-2017 წლებში.

### ***საქართველოს სოციალურ-ეკონომიკური განვითარების სტრატეგია - 2020***

საქართველოს სოციალურ-ეკონომიკური განვითარების სტრატეგია დამტკიცდა 2014 წლის ივნისში საქართველოს მთავრობის დადგენილებით. დოკუმენტი განსაზღვრავს ქვეყნის განვითარების მთავარ მიმართულებებს 2020 წლისთვის და მისი სამი მთავარი პრონციპიდან ერთ-ერთს ეკონომიკური განვითარების პროცესში ბუნებრივი რესურსების რაციონალური გამოყენება, ეკოლოგიური უსაფრთხოებისა და მდგრადობის უზრუნველყოფა და ბუნებრივი კატაკლიზმების რისკების თავიდან აცილება წარმოადგენს.

ტყის რესურსების დაცვისა და რაციონალური გამოყენების პრაქტიკის დაწესება დოკუმენტში განსაზღვრულია როგორც ერთ-ერთი პოლიტიკური მიმართულება ინფრასტრუქტურის განვითარებისა და სატრანზიტო პოტენციალის განვითარების პროცესში. ტყის ეკოსისტემური სერვისების გაუმჯობესება, ტყის მართვის თანამედროვე მეთოდების და ინოვაციური ტექნოლოგიების დაწესებით, დოკუმენტში განხილულია როგორც ტყის დეგრადაციით გამოწვეული უარყოფითი შედეგების შემცირების და ეკონომიკური სარგებლის ზრდის საშუალება.

აღნიშნულ სტრატეგიულ დოკუმენტში განათლება განვითარების ფუნდამენტალურ ფაქტორადაა მიჩნული და ხარისხიანი და ხელმისაწვდომი განათლების სისტემის ფორმირება განათლების ყველა ეტაპზე (ზოგადი, პროფესიული და უმაღლესი) მთავრობის ერთ-ერთ მთავარ პრიორიტეტადაა განსაზღვრული. სამეწარმეო უნარების გაძლიერება, განსაკუთრებით პროფესიული განათლების დონეზე, კავშირების გაღრმავება კერძო

სექტორსა და განათლების, მეცნიერებისა და ტექნოლოგიების სისტემებს შორის, უმაღლესი განათლების სისტემაში კვლევების ინტეგრაცია, გადამზადებისა და კვალიფიკაციის ამაღლების გამართული სისტემის შექმნა და ა.შ დოკუმენტში დეკლარირებულია როგორც ქვეყნის სტაბილური განვითარებისათვის აუცილებელი მიმართულებები.

### **ბიომრავალფეროვნების ეროვნული სტრატეგია და სამოქმედო გეგმა**

მდგრადი სატყეო მეურნეობა და გარემოსდაცვითი განათლება/საზოგადოების ცნობიერების ამაღლება საქართველოს ბიომრავალფეროვნების სტრატეგიისა და სამოქმედო გეგმის ერთ-ერთი მთავარი მიმართულებაა. აღნიშნული დოკუმენტი დამტკიცდა 2014 წელს და მოიცავს 2014-2020 წლებს. დოკუმენტის ერთ-ერთი სტრატეგიული მიმართულებაა სატყეო დარგში საგანმანათლებლო შესაძლებლობების გაძლიერება და მომავალი სპეციალისტების მომზადება. სამოქმედო გეგმის უფრო კონკრეტული ქმედებები კი ბიომრავალფეროვნების დაცვასთან დაკავშირებული სხვადასხვა სპეციალისტებისათვის, მათ შორის მეტყევეებისათვის, ტრენინგებისა და გადამზადების კურსების ორგანიზება და სატყეო კურიკულუმების განახლებაა.

## **7 სტრატეგიული ხედვა და მიზნები**

სატყეო განათლების სტრატეგიის პრინციპები შესაბამისობაშია *საქართველოს ეროვნული სატყეო კონცეფციისა* და სხვა სტრატეგიული დოკუმენტების მოთხოვნებსა და მათში მითითებულ ვალდებულებებთან. შესაბამისად, სტრატეგიული ხედვა სატყეო განათლების მიმართულებით და სტრატეგიის მიზნები შემდეგნაირად ყალიბდება:

**ხედვა:** საგანმანათლებლო დაწესებულებები უზრუნველყოფენ სათანადო სატყეო განათლების მიწოდებას, ხოლო ტყის მართვაში მონაწილე საჯარო და სამეცნიერო ორგანიზაციები, ასევე კერძო სექტორი და ადგილობრივი მოსახლეობა ამჟღავნებს მაღალ პასუხისმგებლობას ტყეებთან მიმართებაში; ყველა სექტორი მოქმედებს კოორდინირებულად, ხოლო ამ სფეროში დასაქმებული ადამიანები არიან კვალიფიციურნი და ფლობენ ტყეების მდგრადი მართვისათვის საჭირო უნარებს, როგორც ადმინისტრაციული მართვის, ასევე ადგილზე შესასრულებელი საქმიანობების მიმართულებით.

### **სტრატეგიული მიზნები:**

**მიზანი 1:** მოთხოვნის შესაბამისი ადამიანური რესურსების მიმწოდებელი საერთაშორისო სტანდარტების მქონე ინტეგრირებული სატყეო განათლების სისტემის შექმნა

**მიზანი 2: სამეცნიერო კვლევების გაძლიერება და კავშირების აღდგენა ტყის მართვაში ჩართულ სტრუქტურებსა და აკადემიურ სექტორს შორის**

**მიზანი 3: საერთაშორისო ინტეგრაცია და გამოცდილების გაზიარება**

**მიზანი 4: საზოგადოების ცნობიერების ამაღლება**

**მიზანი 1: მოთხოვნის შესაბამისი ადამიანური რესურსების მიმწოდებელი საერთაშორისო სტანდარტების მქონე ინტეგრირებული სატყეო განათლების სისტემის შექმნა**

საბაზრო ეკონომიკის პირობებში, სატყეო განათლების ეროვნული სისტემა ამ სფეროს პროფესიონალების რეალურ საჭიროებებს უნდა ითვალისწინებდეს და ბაზარს დამსაქმებლების მოთხოვნების შესაბამისი ცოდნისა და უნარების მქონე მუშაკებს აწვდიდეს. ტყის მართვაში კერძო საწარმოების და სხვა დაინტერესებული მხარეების მონაწილეობა სექტორში ადამიანურ რესურსებზე მოთხოვნას ზრდის. ტყის მართვა და გამოყენება, უფრო მეტად ვიდრე სახელმწიფო ადმინისტრირების და კომერციული აქტივობის ბევრ სხვა სფეროში, დასაქმების შესაძლებლობებს ქმნის.

საქართველო ვალდებულია შეასრულოს საქართველო-ევროკავშირის ასოცირების შესახებ შეთანხმებით ნაკისრი ვალდებულებები სხვადასხვა მიმართულებით, მათ შორის სატყეო სექტორში. ამ ვალდებულებების შესრულება მოითხოვს პროფესიონალიზმს არა მარტო სატყეო საქმის, არამედ მართვის, ადმინისტრირების, საერთაშორისო სამართლის და სხვა მიმართულებებით. შესაბამისად, უნივერსიტეტების, კოლეჯების ან პროფესიული სასწავლებლების მიერ სტუდენტებისთვის მიწოდებულმა საგანმანათლებლო პროგრამებმა სატყეო სფეროში უნდა უზრუნველყოს ბაზარი ისეთი ადამიანური რესურსებით, რომლებიც დაიკავებენ სატყეო სექტორის მართვის სფეროში არსებულ სამუშაო ადგილებს, როგორც სახელმწიფო, ისე კერძო და აკადემიურ დაწესებულებებში.

განსაკუთრებული ყურადღება უნდა მიექცეს პროფესიული განათლების სისტემის შექმნას/გაუმჯობესებას, რადგან ტყის მდგრადი მართვის უზრუნველსაყოფად ყველაზე მეტი რაოდენობით სწორედ პროფესიული განათლების მქონე სპეციალისტები იქნება საჭირო. შესაბამისი კვალიფიკაციის მქონე პროფესიონალების მისაღებად, რომლებსაც შეეძლება თანამართლებულ დონეზე მოვალეობების კარგად შესრულება, საჭიროა ორი ან სამწლიანი ხანგრძლივობის პროფესიულ-ტექნიკური განათლების პროგრამების არსებობა.

ასევე, მნიშვნელოვანია კარიერული განვითარების შუა ეტაპზე სწავლის საშუალებების არსებობა საგანმანათლებლო დაწესებულებების ან სპეციალიზებული სასწავლო ცენტრების ბაზაზე, რათა შედარებით მოკლე დროში შესაძლებელი გახდეს არსებული

შესაძლებლობების გაძლიერება ტყის მართვაში ჩართულ ყველა სტრუქტურაში. პრაქტიკაზე ორიენტირებული სამუშაო ადგილზე ტრენინგი ამის კარგ საშუალებას იძლევა.

აღსანიშნავია, რომ სატყეო სექტორს ეკონომიკის სხვა სფეროები უწევს კონკურენციას შრომის ბაზარზე. ტყის სექტორის ადმინისტრირებასა და მართვაში ადამიანური რესურსების ხელმისაწვდომობა დიდად არის დამოკიდებული ხელფასებსა და სოციალურ შეღავათებზე, ასევე მომუშავე ადამიანების უსაფრთხოებაზე. შესაბამისად, მნიშვნელოვანია არსებობდეს შესაბამისი ფინანსური რესურსები და კარიერული ზრდის თუ სოციალური მდგომარეობის გაუმჯობესების მექანიზმები, რაც აუცილებელია ახლაგაზრდა სპეციალისტების სატყეო სფეროში მუშაობის მოტივაციის შექმნის/გაზრდისათვის.

დაბოლოს, დაგეგმვისა და მართვის კონცეფციების განხორციელებისთვის საჭიროა ტყის ლანდშაფტში ინსტრუმენტების, ხელსაწყოებისა და საჭირო მანქანა-დანადგარების მოხმარების ცოდნა და საჭირო უნარები. ტყეში ოპერაციების ჩასატარებლად ხშირად საჭიროა ტექნიკა, რომლის გამოყენებასაც საუკეთესო უნარები სჭირდება, და არა მხოლოდ უსაფრთხოების, არამედ ტყის ეკოსისტემის დაზიანების თავიდან აცილების მიზნითაც. შესაბამისად აუცილებელია, ასეთი პრაქტიკული ცოდნის მიმწოდებელი ინფრასტრუქტურის არსებობა ქვეყანაში.

ყოველივე ზემოაღნიშნულიდან გამომდინარე მიზანი 1-ის ქვეშ განისაზღვრა შემდეგი ამოცანები:

**ამოცანა 1.1: სამეცნიერო და სატყეო საქმეში ჩართული კვალიფიციური კადრების მომზადების უწყვეტობის უზრუნველყოფა**

**ამოცანა 1.2: პროფესიული განათლების პროგრამების შემუშავება და ამოქმედება**

**ამოცანა 1.3: ადგილზე გადამზადების და კვალიფიკაციის ამაღლების სისტემის შექმნა სატყეო საქმესთან დაკავშირებულ აქტივობებში ჩართული სახელმწიფო სატყეო დაწესებულებებისა და სხვა უწყებების თანამშრომლთა ცოდნისა და უნარების გაუმჯობესების მიზნით**

**ამოცანა 1.4: წახალისების მექანიზმების შექმნა სატყეო სექტორში კვალიფიციური კადრების შენარჩუნებისა და მოზიდვისათვის**

**ამოცანა 1.5: სათანადო ინფრასტრუქტურის შექმნა საგანმანათლებლო პროგრამების და ადგილზე სამუშაოების ეფექტიანი განხორციელებისათვის**

**მიზანი 2: სამეცნიერო კვლევების გაძლიერება და კავშირების აღდგენა ტყის მართვაში ჩართულ სტრუქტურებსა და აკადემიურ სექტორს შორის**

მეცნიერების როლის აღდგენა სატყეო სფეროში ქვეყნის ერთ-ერთი სტრატეგიული მიმართულებაა. გამოყენებითი კვლევების განხორციელება უზრუნველყოფს ქვეყანაში ადამიანური კაპიტალის დაგროვებას და შესაძლებელს ხდის კვლევის შედეგების პრაქტიკულ საქმიანობაში გამოყენებას. ამ მხრივ მნიშვნელოვანია სამეცნიერო მუშაობის საუნივერსიტეტო განათლებასთან დაკავშირება. სტუდენტების სამეცნიერო საქმიანობაში ჩართვა უნივერსიტეტის კურსდამთავრებულების კვლევით სამუშაოებში მონაწილეობას უზრუნველყოფს და ხელს შეუწყობს ხარჯების შემცირებას კვლევითი დაწესებულებების, ლაბორატორიის აღჭურვილობის და პერსონალის დროის გამოყენების ოპტიმიზაციის საშუალებით.

ტყის მდგრადი მართვის მიზნების მისაღწევად აუცილებელია კავშირების აღდგენა აკადემიურ სექტორსა და ტყის მართვაში ჩართულ სტრუქტურებს შორის. ამ კავშირების აღდგენა ხელს შეუწყობს ტყის მართვაში ჩართული სტრუქტურების საჭიროებებზე მორგებული კვლევების განხორციელებას და შესაბამისად, მაქსიმალურად გამოყენებადი და საჭირო სამეცნიერო კვლევების პროდუქტების შექმნას; ასევე, სასწავლო პროგრამების მუდმივად ადაპტირებას თანამედროვე მოთხოვნებთან, ახალ მიდგომებსა და ტექნოლოგიებთან; მეორეს მხრივ, მჭიდრო კავშირები უზრუნველყოფს პროფესიული განათლების განახლებადობას და გამოყენებითი კვლევების განხორციელებას მეტყვევობასა და მომიჯნავე დარგებში. მაგალითად, სატყეო სექტორში ყველა თანამშრომლის სავალდებულო სერტიფიცირების შემოღების გამო, შეიძლება გაჩნდეს დამატებითი სპეციალიზებული კურსების საჭიროება. მსგავსი გადაწყვეტილებების ეფექტიანობისათვის კი აუცილებელია მჭიდრო თანამშრომლობა და კოორდინაცია.

შესაბამისად, მიზანი 2-ის მისაღწევად განისაზღვრა შემდეგი ამოცანა:

**ამოცანა 2.1: ტყის მართვაში ჩართული სახელმწიფო უწყებების, სამეცნიერო-კვლევითი და საგანმანათლებლო ინსტიტუტების ერთობლივი საქმიანობის და მჭიდრო თანამშრომლობის ხელშეწყობა ინფორმაციის გაცვლისა და მიზნობრივი კვლევების ჩატარების მიზნით**

**მიზანი 3: საერთაშორისო ინტეგრაცია და გამოცდილების გაზიარება**

სატყეო განათლებასა და კვლევით საქმიანობაში წარმატების მისაღწევად საჭიროა საერთაშორისო რესურსებთან და ცოდნის ბაზასთან წვდომა, რაც სწრაფი გლობალიზაციის პირობებში აუცილებელია აქტუალობის შესანარჩუნებლად. საქართველოს სასწავლებლების მიერ უცხოელი პროფესორების მოწვევა მოკლე და საშუალო ვადით, ინტერნეტ კურსების



შეთავაზება და საერთაშორისო კონფერენციებში მონაწილეობაში ქართველი სტუდენტების და ახალგაზრდა მეცნიერების ხელშეწყობა ტრენინგის ხარისხის და სწავლის შედეგების გაუმჯობესების კარგ გზებს წარმოადგენს.

აღსანიშნავია ისიც რომ საქართველო-ევროკავშირის ასოცირების შესახებ შეთანხმება ითვალისწინებს სამეცნიერო და ტექნოლოგიურ, ბიზნესის, ახალგაზრდობის, განათლებისა და კულტურის სფეროებში თანამშრომლობისა და გაცვლების გზით ხალხთაშორისი კონტაქტების გაძლიერებას. თანამშრომლობა, კი სხვა საკითხებთან ერთად, ითვალისწინებს თანამშრომლობას შესაბამისი უწყებების ფარგლებში.

არანაკლებ მნიშვნელოვანია ისიც, რომ ქართველ ახალგაზრდებს საზღვარგარეთ სასწავლებლებში სასტიპენდიო და სხვა სახის პროგრამების ფარგლებში სწავლაში ხელშეწყობასთან ერთად, საფუძვლიანი ცოდნის მიღების შემდეგ საკუთარ სამშობლოში დაბრუნების და მუშაობის სტიმული ჰქონდეთ (ამოცანა 1.4).

მიზანი 3-ის მისაღწევად განისაზღვრა შემდეგი ამოცანები:

**ამოცანა 3.1:** საერთაშორისო ორგანიზაციებთან და პარტნიორი ქვეყნების სატყეო მართვაში ჩართულ უწყებებთან, ასევე საგანმანათლებლო და სამეცნიერო-კვლევით ინსტიტუტებთან თანამშრომლობის გაღრმავება

**ამოცანა 3.2:** სატყეო სექტორში საუკეთესო გამოცდილების მქონე პარტნიორი ქვეყნების შესაბამის ინსტიტუტებთან თანამშრომლობა და ამ სტრუქტურებში საქართველოს შესაბამისი პროფილის მქონე სპეციალისტების სტაჟირების ხელშეწყობა

#### **მიზანი 4: საზოგადოების ცნობიერების ამაღლება**

დღეს, ტყის პირდაპირი და არაპირდაპირი სარგებლიანობისა და ტყის მდგრადი მართვის პრინციპების შესახებ საზოგადოების ცნობიერების ამაღლება მსოფლიოში სატყეო პოლიტიკაზე მსჯელობის მთავარ საგნად იქცა. ტყეების მნიშვნელობის შესახებ ცნობიერების ამაღლება დღეს ტყის მდგრადი მართვის განუყოფელ ნაწილად არის მიჩნეული, რადგან ტყის მდგრად მართვასა და განვითარებასთან დაკავშირებული მრავალი პრობლემის ერთ-ერთი ძირეული მიზეზი საზოგადოების დაბალი ცნობიერებაა. ძალიან მნიშვნელოვანია ასევე გადაწყვეტილების მიმღებთა ინტერესი და ინფორმირებულობა ტყესთან დაკავშირებულ საკითხებზე.

ცნობიერების ამაღლების აქტივობების დროს, მნიშვნელოვანია სხვადასხვა სამიზნე ჯგუფების იდენტიფიკაცია და მათი შესაბამისი სეგმენტებად დაყოფა, რაც ითვალისწინებს იდენტიფიცირებული სამიზნე ჯგუფის სოციალური მახასიათებლების ზუსტ ცოდნას. ტყის

საკითხებთან დაკავშირებით, განსაკუთრებულ ყურადღებას საჭიროებს შემდეგი სამიზნე ჯგუფები:

- **გადაწყვეტილების მიმღები და საზოგადოებრივი აზრის ფორმირებაში ჩართული პირები;**
- **ფართო საზოგადოება:** ადგილობრივი მოსახლეობა, თემები, მეწარმეები და სხვა.
- **საგანმანათლებლო საქმიანობაში ჩართული პირები:** მასწავლებლები; სკოლამდელი ასაკის ბავშვები და მათი მშობლები მოსწავლეები; სტუდენტები, ახალგაზრდები და სხვ.
- **სამოქალაქო საზოგადოება, მათ შორის არასამთავრობო ორგანიზაციები, გარემოსდაცვითი საინიციატივო ჯგუფები**
- **ადგილობრივი და ცენტრალური მედია** (ჟურნალისტები, ბლოგერები)

ტყეებისა და სატყეო საკითხების შესახებ საზოგადოების ცნობიერების ამაღლება ძალიან მნიშვნელოვანია ადამიანებსა და ტყეებს შორის სოციალური ურთიერთკავშირის დამყარებისა და შენარჩუნებისათვის. ამისათვის აუცილებელია საზოგადოებასთან ეფექტიანი დიალოგის წარმოება და მათი მონაწილეობა აღნიშნულ პროცესში. საზოგადოებაში ცნობიერებისა და ცოდნის დონის ამაღლება ტყეების ეკოსისტემური სერვისების, ტყეების მოვლის/დაცვისა და მათი დაზიანების (მაგ.: უკანონო სარგებლობა, ტყის ხანძრები) პრევენციის, ასევე მოსახლეობის როლის შესახებ ამ საკითხებში, ხელს უწყობს ტყეების ეფექტიან მართვას და მათგან მაქსიმალური სოციალური სარგებლის მიღებას. ეს არის პირველი ნაბიჯი საკითხის გასაცნობად და იმ სარგებლის უკეთ გასაგებად და დასაფასებლად, რომელიც შეიძლება მივიღოთ ტყეებისგან მათი მდგრადი პრინციპების შესაბამისად მართვის შემთხვევაში.

ადგილობრივ მოსახლეობასთან კომუნიკაციის გაძლიერება და მათზე ორიენტიებული საინფორმაციო-საგანმანათლებლო ღონისძიებები, ხელს შეუწყობს ცნობიერების ამაღლებას, განსაკუთრებით ახალგაზრდა თაობაში. ძალიან ნიშნელოვანია საჯარო სკოლების მოსწავლეებისა და სკოლამდელი ასაკის ბავშვებისათვის ტყესთან დაკავშირებული საწყისი ცოდნის მიწოდება. აღნიშნულიდან გამომდინარე ძალიან მნიშვნელოვანია სახელმძღვანელოების ხარისხის უზრუნველყოფის სისტემის შესაძლებლობების განვითარება და სასწავლო-საგანმანათლებლო მასალების მომზადება სკოლამდელი და ზოგადსაგანმანათლებლო დაწესებულებებისთვის, აგრეთვე, მასწავლებლების და მშობლების შესაძლებლობების და ცოდნის გაძლიერება და ცნობიერების ამაღლება.

არანაკლებ მნიშვნელოვანია მოსახლეობაში სატყეო დარგის პოპულარიზება და ამ სფეროს მნიშვნელობის წარმოჩენა.

ყოველივე ზემოაღნიშნულიდან გამომდინარე, მიზანი 4-ის მისაღწევად განისაზღვრა შემდეგი ამოცანები:

ამოცანა 4.1: ტყის მდგრადი მართვის მნიშვნელობისა და მისი სოციალურ-ეკონომიკური სარგებლიანობის შესახებ საზოგადოების ცნობიერების ამაღლება და უკანონო ტყეთსარგებლობის, ასევე ტყის ხანძრების შესახებ ინფორმირება.

ამოცანა 4.2: ფორმალური და არაფორმალური განათლების ხელშეწყობა სკოლისა და სკოლამდელი ასაკის ჯგუფებში

ამოცანა 4.3: სატყეო სექტორში არსებული საგანმანათლებლო პროგრამების და დასაქმების პერსპექტივების შესახებ საზოგადოების ინფორმირება

## 8 მიზნები, ამოცანები და ქმედებები (სამოქმედო გეგმა)

მიზანი 1: მოთხოვნის შესაბამისი ადამიანური რესურსების მიმწოდებელი საერთაშორისო სტანდარტების მქონე ინტეგრირებული სატყეო განათლების სისტემის შექმნა					
ამოცანა 1.1: სამეცნიერო და სატყეო საქმეში ჩართული კვალიფიციური კადრების მომზადების უწყვეტობის უზრუნველყოფა					
ქმედებები	ვადები	პასუხისმგებელი სტრუქტურა	სავარაუდო თანხები (ლარებში)	ინდიკატორი	
1	ეროვნული სატყეო პროგრამის პროცესის ფარგლებში შესაბამისი უნივერსიტეტების ერთმანეთთან დაკავშირების ხელშეწყობა (სამუშაო ჯგუფის შექმნა) ფაქტობრივი სიტუაციის და მომავალი მოთხოვნის შესახებ საერთო აღქმის შექმნის მიზნით	2017	გდბრს გმს სატყეო განათლების მიმწოდებელი შესაბამისი უნივერსიტეტები	-	ბაკალავრიატის, მაგისტრატურისა და დოქტურანტურის სასწავლო მოდულების მთავარი მიმართულებების კონცეფციის სარეკომენდაციო ხასიათის დოკუმენტი
2	სამუშაო ჯგუფის მიერ სარეკომენდაციო წინადადებების შემუშავება ბაკალავრიატის კურსის კურიკულუმის გაუმჯობესების მიზნით თანამედროვე მოთხოვნების გათვალისწინებით	2017-2018	გდბრს გმს სატყეო განათლების მიმწოდებელი შესაბამისი უნივერსიტეტები	20 000	ბაკალავრიატის სასწავლო მოდულების/კურიკულუმების განახლებული ვარიანტები
3	სამუშაო ჯგუფის მიერ სარეკომენდაციო წინადადებების შემუშავება მაგისტრატურისა და	2017-2018	გდბრს გმს სატყეო	20 000	მაგისტრატურისა და დოქტურანტურის სასწავლო მოდულების/კურიკულუმების

	დოქტორანტურის კურსების კურიკულუმების გაუმჯობესების მიზნით თანამედროვე მოთხოვნების გათვალისწინებით		განათლების მიმწოდებელი შესაბამისი უნივერსიტეტები		განახლებული ვარიანტები
4	რეკომენდაციების მიწოდება შესაბამისი უნივერსიტეტებისთვის სასწავლო პროგრამების/კურიკულუმების გაუმჯობესების მიზნით	2018-2019	გმს გბრდს უნივერსიტეტები	-	განახლებული მოდულები/კურიკულუმები დანერგულია შესაბამის უნივერსიტეტებში
5	ბაკალავრის სტუდენტების სტაჟირების მექანიზმის შექმნა ეროვნულ სატყეო სააგენტოში, კვლევით ინსტიტუტებსა და სხვა შესაბამის სტრუქტურებში	2017-2018		-	ყოველწლიურად 20 ბაკალავრის სტუდენტი გადის სტაჟირებას შესაბამის სტრუქტურებში (რეგიონული სამსახურების ჩათვლით)
<b>ამოცანა 1.2: პროფესიული განათლების პროგრამების შემუშავება და ამოქმედება</b>					
	ქმედებები	ვადები	პასუხისმგებელი სტრუქტურა	სავარაუდო თანხები	ინდიკატორი
1	პროფესიულ სატყეო განათლებაზე მოთხოვნის შეფასება, კვალიფიციურ პერსონალზე სამომავლო მოთხოვნის გათვალისწინებით	2017	გბრდს	30 000	შეფასების ანგარიში
2	პროფესიული სტანდარტების და კურსის კურიკულუმების შემუშავება/გადახედვა და ავტორიზაცია/დამტკიცება სატყეო სექტორის მართვის სისტემაში არსებული სხვადასხვა სპეციალობისთვის (სამრეწველო და სატყეო-სამეურნეო ოპერაციები)	2017-2018	გბრდს გმს	100 000	დამტკიცებული სტანდარტები
3	შემუშავებული სასწავლო	2018-2020	გბრდს	-	სტანდარტები/სასწავლო

	პროგრამების/სტანდარტების დანერგვა შერჩეულ პროფესიულ სასწავლებლებში		გმს		პროგრამები დანერგიალია შერჩეულ პროფესიულ სასწავლებლებში
4	პროფესიული სასწავლებლების პედაგოგების გადამზადება კონკრეტული მიმართულებებით	2018-2020	გბრდს გმს პროფესიული სასწავლებლები	120 000	გადამზადებული პედაგოგების რაოდენობა
5	შერჩეული პროფესიული სასწავლებლების მატერიალურ-ტექნიკური ბაზით აღჭურვა	2018-2020	გბრდს გმს ფინანსთა სამინისტრო დონორები	განისაზღვრება თითოეული კონკრეტული შემთხვევისთვის	ახალი მატერიალურ-ტექნიკური საშუალებების ნუსხა
6	სტუდენტების სტაჟირების მექანიზმის შექმნა ეროვნულ სატყეო სააგენტოში	2019-2020	გბრდს გმს პროფესიული სასწავლებლები	-	ყოველწლიურად სტაჟირებაგავლილი სტუდენტების რაოდენობა
<b>ამოცანა 1.3: ადგილზე გადამზადების და კვალიფიკაციის ამაღლების სისტემის შექმნა სატყეო საქმესთან დაკავშირებულ აქტივობებში ჩართული სახელმწიფო სატყეო დაწესებულებებისა და სხვა უწყებების თანამშრომლთა ცოდნისა და უნარების გაუმჯობესების მიზნით</b>					
1	ყველა შესაბამისი უწყების საჭიროებათა ანალიზი და შესაძლებლობათა გაძლიერების პრიორიტეტული მიმართულებების გამოკვეთა	2017	გბრდს	40 000	დეტალური საჭიროებათა ანალიზი, ტრენინგებისათვის საჭირო პრიორიტეტული მიმართულებებით
2	პრიორიტეტულ საკითხებთან დაკავშირებით ტრენინგ მოდულების და რეგულარული ტრენინგების სქემის შემუშავება	2017-2018	გბრდს	10 000 (თითოეული მოდული)	არსებობს ტრენინგების სქემა და ტრენინგ მოდულები გამოკვეთილი პრიორიტეტული მიმართულებებისათვის
3	საორიენტაციო ტრენინგ მოდულის შემუშავება ეროვნულ სატყეო	2017	გბრდს	20 000	არსებობს საორიენტაციო ტრენინგ მოდული

	სააგენტოში, დაცული ტერიტორიების სააგენტოსა და ზედამხედველობის დეპარტამენტში ახალდასაქმებული თანამშრომლებისათვის; ასევე, საორიენტაციო ტრენინგების ორგანიზების სქემის შემუშავება				ყველა ახალი თანამშრომელი (ტყის მცველების ჩათვლით) ტრენინგდება სამუშაოს დაწყების თავდაპირველ ეტაპზე
<b>ამოცანა 1.4: წახალისების მექანიზმების შექმნა სატყეო სექტორში კვალიფიციური კადრების მოზიდვისა და შენარჩუნებისთვის</b>					
1	სატყეო სექტორში არსებული პოტენციური სამუშაო ადგილების რაოდენობის შეფასება სატყეო რეფორმის მოთხოვნების გათვალისწინებით	2017	გბრდს	50 000	შეფასების ანგარიში
2	სხვა ქვეყნებში განათლების სისტემის ფინანსირებისა და გამოცდილების შესწავლა, ფინანსირების კერძო ინიციატივების ჩათვლით	2017-2018	გბრდს	70 000	ანგარიში, რეკომენდაციები
3	ადამიანური შესაძლებლობების განვითარების, დაფინანსებისა და წახალისების სისტემის შემუშავება სხვა ქვეყნების გამოცდილების გათვალისწინებით და შესაბამისი წინადადებების წარდგენა ხელმძღვანელობასთან განსახილველად/დასამტკიცებლად	2018	გბრდს	70 000	წინადადებები სისტემის შექმნისა და დანერგვის რეალური მექანიზმების შესახებ
4	საუკეთესო მეტყევის ნომინაციის გამჭვირვალე პროცესის შემოღება და დანერგვა	2017	გბრდს	-	ნომინაციის კრიტერიუმები და პროცედურები განსაზღვრულია



ამოცანა 1.5: სათანადო ინფრასტრუქტურის შექმნა საგანმანათლებლო პროგრამების და ადგილზე სამუშაოების ეფექტიანი განხორციელებისათვის					
1	უნივერსიტეტებსა და პროფესიული მომზადების/ტრენინგის ცენტრებში არსებული სასწავლო ინფრასტრუქტურის ანალიზი და შეფასება და გაუმჯობესებაზე ორიენტირებული წინადადების შემუშავება	2017-2018	გბრდს უნივერსიტეტები	50 000	ანგარიში, რომელიც დეტალურად აღწერს არსებულ მატერიალურ ტექნიკურ ბაზას და წარმოადგენს წინადადებებს მათი გაუმჯობესება/ოპტიმიზაციისათვის
2	სპეციალიზირებული სატყეო ტრენინგის ცენტრის შექმნისთვის არსებული ინფრასტრუქტურის ანალიზი, თბილისში და სხვა ხელსაყრელ ადგილებზე	2018	გბრდს	20 000	ანგარიში
3	ანალიზის საფუძველზე სპეციალიზირებული სატყეო ტრენინგის ცენტრის შექმნის ტექნიკურ-ეკონომიკური ანალიზი არსებული ინფრასტრუქტურის გაუმჯობესების ან ახალი სტრუქტურის მშენებლობის კუთხით	2018-2019	გბრდს	40 000	ტექნიკურ-ეკონომიკური ანალიზი/დასაბუთება
4	სატყეო ტრენინგის ცენტრის სანიმუშო მართვის გეგმის შემუშავება ევროპის სატყეო ტრენინგის ცენტრების კარგი მაგალითებისა და გამოცდილების გათვალისწინებით	2019	გბრდს	50 000	სანიმუშო მართვის გეგმა

**მიზანი 2: სამეცნიერო კვლევების გაძლიერება და კავშირების აღდგენა ტყის მართვაში ჩართულ სტრუქტურებსა და აკადემიურ**



სექტორს შორის					
ამოცანა 2.1: ტყის მართვაში ჩართული სახელმწიფო უწყებების, სამეცნიერო-კვლევითი და საგანმანათლებლო ინსტიტუტების ერთობლივი საქმიანობის და მჭიდრო თანამშრომლობის ხელშეწყობა ინფორმაციის გაცვლისა და მიზნობრივი კვლევების ჩატარების მიზნით					
ქმედებები	ვადები	პასუხისმგებელი სტრუქტურა	სავარაუდო თანხები	ინდიკატორი	
1	თანამშრომლობის მემორანდუმების გაფორმება სატყეო ინსტიტუტსა და სხვა შესაბამის უნივერსიტეტებს შორის სტუდენტთა სტაჟირებისა თუ თანამშრომლობის სხვა ასპექტების შესახებ	2017-2019	სატყეო ინსტიტუტი (აგრარული უნივერსიტეტი) სხვა უნივერსიტეტები	-	მემორანდუმები ერთობლივი პროექტები/ინიციატივები
2	მაგისტრატურისა და დოქტურანტურის სტუდენტების ჩართვა ეროვნული სატყეო სააგენტოსა და დაცული ტერიტორიების სააგენტოს მიერ დგეგმილ/განხორციელებულ პროექტებში	2018-2020	გბრდს უნივერსიტეტები	-	პროექტებში ჩართული მაგისტრატურისა და დოქტურანტურის სტუდენტების რაოდენობა
3	უნივერსიტეტების მიერ სამაგისტრო და სადოქტორო ნაშრომების შერჩევის პროცესში სატყეო სააგენტოსა და სხვა შესაბამისი სტრუქტურების მონაწილეობის მექანიზმის შექმნა და მონაწილეობა საჭიროებაზე გათვლილი კვლევების წარმოების მიზნით	2019-2020	გბრდს უნივერსიტეტები	-	მექანიზმი შექმნილია და სამაგისტრო და სადოქტორო თეზისები ეხმარება სატყეო სექტორში არსებულ საჭიროებებს
4	ერთობლივი ღონისძიებების დაგეგმვა და ორგანიზება (მაგ. კონფერენცია, )	2017-2020	გბრდს უნივერსიტეტები	-	ერთობლივი ღონისძიებები
5	სტუდენტებისათვის სტაჟირების	2018-2020	გბრდს	-	სტაჟირებაგავლილი

	გავლის მექანიზმის დანერგვა სატყეოსა და დაცული ტერიტორიების ფართობებზე		უნივერსიტეტები		სტუდენტების რაოდენობა
6	სავალდებულო სერტიფიცირებასთან დაკავშირებული დამატებითი სპეციალიზებული კურსების კურიკულუმის შემუშავება და დანერგვა შერჩეულ უნივერსიტეტებში	2017-2020	გბრდს გმს უნივერსიტეტები	30 000 (კურიკულუმები)  10 000 (ერთთვიანი კურსი 20 კაცზე)	კურიკულუმები შემუშავებულია  ადამიანების რაოდენობა, რომელთაც გავლილი აქვთ სპეციალიზირებული კურსები

<b>მიზანი 3: საერთაშორისო ინტეგრაცია და გამოცდილების გაზიარება</b>					
<b>ამოცანა 3.1: საერთაშორისო ორგანიზაციებთან და პარტნიორი ქვეყნების სატყეო მართვაში ჩართულ უწყებებთან, ასევე საგანმანათლებლო და სამეცნიერო-კვლევით ინსტიტუტებთან თანამშრომლობის გაღრმავება</b>					
	ქმედებები	ვადები	პასუხისმგებელი სტრუქტურა	სავარაუდო თანხები	ინდიკატორი
1	პოტენციური პარტნიორი ინსტიტუტების იდენტიფიცირება და თანამშრომლობის მემორანდუმების გაფორმება				თანამშრომლობის მემორანდუმები
2	ქართველი მკვლევარების ჩართვის ხელშეწყობა პარტნიორი ქვეყნების შესაბამისი ინსტიტუტების მიერ განხორციელებულ კვლევებში	2018-2020	გმს გბრდს	-	ქართველი მეცნიერების რაოდენობა, რომლებიც მიწვეულნი/ჩართულნი არიან საქართველოში ან სხვა ქვეყანაში მიმდინარე პროექტებში სხვა ქვეყნის მეცნიერებთან ერთად
<b>ამოცანა 3.2: სატყეო სექტორში საუკეთესო გამოცდილების მქონე პარტნიორი ქვეყნების შესაბამის ინსტიტუტებთან</b>					

თანამშრომლობა და ამ სტრუქტურებში საქართველოს შესაბამისი პროფილის მქონე სპეციალისტების სტაჟირების ხელშეწყობა					
ქმედებები		ვადები	პასუხისმგებელი სტრუქტურა	სავარაუდო თანხები	ინდიკატორი
1	სხვადასხვა პარტნიორი ქვეყნების შესაბამის ინსტიტუტებთან თანამშრომლობის ფორმების განსაზღვრა და პროცესის ინიცირება	2017-2018	გბრდს	-	კვლევა/ანგარიში
2	თანამშრომლობის მემორანდუმების მომზადება/გაფორმება პარტნიორი ქვეყნების შესაბამის ინსტიტუტებთან	2017-2019	გბრდს	-	მემორანდუმ(ებ)ი გაფორმებულია
3	სასწავლო ტურების დაგეგმვა და ორგანიზება	2019-2020	გბრდს	1 500 ევრო (ერთი კვირა კაცზე)	სასწავლო ტურებში მონაწილე ადამიანების რაოდენობა

მიზანი 4: საზოგადოების ცნობიერების ამაღლება					
ამოცანა 4.1: ტყის მდგრადი მართვის მნიშვნელობისა და მისი სოციალურ-ეკონომიკური სარგებლიანობის შესახებ საზოგადოების ცნობიერების ამაღლება და უკანონო ტყეთსარგებლობის, ასევე ტყის ხანძრების შესახებ ინფორმირება					
ქმედებები		ვადები	პასუხისმგებელი სტრუქტურა	სავარაუდო თანხები	ინდიკატორი
1	ძირითადი გზავნილების შემუშავება სხვადასხვა სამიზნე აუდიტორიებისათვის ისეთ საკითხებთან დაკავშირებით, როგორცაა, მაგ: - საქართველოს ტყეების მახასიათებლები (მთის ტყეები, ხელუხლებელი ტყეები, სახეობრივი მრავალფეროვნება და ა.შ.)	2017	გბრდს	15 000	შემუშავებული გზავნილები

	<ul style="list-style-type: none"> <li>- ტყის დამცველობითი ფუნქცია და სხვა სოციალურ-ეკონომიკური სარგებელი;</li> <li>-უკანონო ტყეთსარგებლობასთან დაკავშირებული სანქციები;</li> <li>- ტყის ხანძრები;</li> <li>-ტყე, როგორც მნიშვნელოვანი ეკოსისტემა;</li> <li>- სხვა.</li> </ul>				
2	შემუშავებული მესიჯების საფუძველზე ბროშურების მომზადება/დაბეჭდვა ტყის უკანონო მოპოვებისა და სამართლებრივი პასუხისმგებლობის შესახებ, რომლებიც ზედამხედველობის დეპარტამენტის ადგილობრივი სამსახურებისა და ადგილობრივი თვითმმართველი ერთეულების საშუალებით გავრცელდება ადგილობრივ მოსახლეობაში	2017 -2020	გბრდს	1 200 (2000 ასლი)	გავრცელებული ბროშურების რაოდენობა
3	შემუშავებული მესიჯების საფუძველზე თემატური საინფორმაციო პოსტერების შემუშავება და განთავსება სკოლებში, სასწავლებლებში, რეგიონულ საზოგადოებრივ ცენტრებში, სატყეო და ზედამხედველობის რეგიონული წარმომადგენლობების ოფისებში	2017 -2020	გმს გბრდს	2 200 (1 500 ასლი)	განთავსებული პოსტერების რაოდენობა
4	შემუშავებული მესიჯების საფუძველზე მოკლე ვიდეო და აუდიო-რგოლების შემუშავება ტყისა და სხვა ბუნებრივი რესურსების უკანონო მოპოვებისა და სამართლებრივი პასუხისმგებლობის შესახებ	2017 -2020	გბრდს	8 000 (1 ვიდეო და აუდიო რგოლის დამზადების საშუალო თანხა)	საინფორმაციო რგოლების რაოდენობა, რომლებიც განთავსებულია ცენტრალური და რეგიონული ტელევიზიისა და რადიოს ეთერში
5	ვირტუალური ინტერაქტიული საინფორმაციო რუკის შექმნა და განთავსება სამინისტროს	2017 -2018	გბრდს	25 000	განთავსებული ვირტუალური

	ოფიციალურ ელექტრონულ გვერდზე, რომელიც მოიცავს ისეთ ინფორმაციას, როგორცაა მაგ. სადრა ტყეა, როგორი სახეობები ბინადრობენ, და სხვა				ინტერაქტიული რუკა, მნახველების რაოდენობა
6	რეგულარული ღონისძიებების ორგანიზება/კამპანიების ინიცირება და ჩატარება ტყის და ბიომრავალფერვნებასთან დაკავშირებული საერთაშორისო თარიღების გათვალისწინებით	2017 -2020	გბრდს	45 000	ჩატარებული ღონისძიებები, მონაწილეების რაოდენობა
7	საინფორმაციო კამპანია ტყის ხანძრებთან დაკავშირებით განსაკუთრებით ხანძარსაშიმ პერიოდებში (გამაფრთხილებელი განცხადებების გაკეთება, ვიდეორგოლები, ბრიფინგი და ინფორმაციის გავრცელება ინტერნეტისა და მედიასაშუალებით)	2017 -2020	გბრდს	40 000	გამაფრთხილებელი განცხადებების, ვიდეორგოლების, ბრიფინგის რაოდენობა, გაშუქება ინტერნეტისა და მედიასაშუალებით (სიუჯეტების რაოდენობა)
8	საინფორმაციო კამპანია ახალი წლის წინა პერიოდში ნაძვის ხეების მოჭრასთან დაკავშირებით (გამაფრთხილებელი განცხადებების გაკეთება, ვიდეორგოლები, ბრიფინგი და ინფორმაციის გავრცელება ინტერნეტისა და მედიასაშუალებით)	2017 -2020	გბრდს	40 000	გამაფრთხილებელი განცხადებების, ვიდეორგოლების, ბრიფინგის რაოდენობა, გაშუქება ინტერნეტისა და მედიასაშუალებით (სიუჯეტების რაოდენობა)
9	საინფორმაციო შეხვედრების ორგანიზება ჟურნალისტებისათვის (სასურველია ეროვნულ სატყეო სააგენტოს ან დაცული ტერიტორიების	2017 -2020	გბრდს	7000 (1 შეხვედრის სავარაუდო	შეხვედრების და მონაწილეების რაოდენობა

	სააგენტოს ტერიტორიაზე)			ბიუჯეტი)	
<b>ამოცანა 4.2: ფორმალური და არაფორმალური განათლების ხელშეწყობა სკოლისა და სკოლამდელი ასაკის ჯგუფებში</b>					
	ქმედებები	ვადები	პასუხისმგებელი სტრუქტურა	სავარაუდო თანხები	ინდიკატორი
1	სკოლების კურიკულუმების გადახედვა/შესწორება და სახელმძღვანელოებში ტყის მნიშვნელობასთან დაკავშირებული საკითხების ინტეგრირებისთვის რეკომენდაციების შემუშავება	2017 -2018	გმს გბრდს	15 000	განახლებული კურიკულუმები; რეკომენდაციები
2	ტრენინგის მოდულების შემუშავება სკოლისა და სკოლამდელი ასაკის დაწესებულებების მასწავლებლებისათვის	2017	გმს გბრდს	10 000	ტრენინგის მოდულები შემუშავებულია
3	ტრენინგის მოდულების ჩართვა მასწავლებელთა გადამზადების პროგრამებში	2017 -2018	გმს გბრდს	-	მასწავლებელთა რაოდენობა, რომელთაც გავლილი აქვთ გადამზადების პროგრამა
4	საგანმანათლებლო მასალების შემუშავება სკოლამდელი ასაკის ბავშვებისთვის (პოსტერები, გასაფერადებლები და სხვა)	2017 -2018	გმს გბრდს	3 000 (1 000 კოპია)	საგანმანათლებლო მასალების რაოდენობა
5	შესაბამისი გაკვეთილების ჩატარება ეროვნული სატყეო ან/და დაცული ტერიტორიების სააგენტოების თანამშრომელთა მონაწილეობით უახლოესი ტყის ტერიტორიაზე	2017 -2020	გმს გბრდს	2 000 (1 გაკვეთილის სავარაუდო ბიუჯეტი)	სკოლების რაოდენობა, სადაც მოსწავლეებს უტარდებათ ერთი გაკვეთილი მაინც კლასის გარეთ
6	სკოლის მოსწავლეების ჩართვა ტყესთან დაკავშირებულ საქმიანობებში, როგორცაა	2017 -2020	გმს გბრდს	10 000	ჩართული მოსწავლეების

	მაგალითად, მიმდებარე ტყეების დასუფთავების კამპანიის ორგანიზება და მონაწილეობა				რაოდენობა
<b>ამოცანა 4.3: სატყეო სექტორში არსებული საგანმანათლებლო პროგრამების და დასაქმების პერსპექტივების შესახებ საზოგადოების ინფორმირება</b>					
	<b>ქმედებები</b>	<b>ვადები</b>	<b>პასუხისმგებელი სტრუქტურა</b>	<b>სავარაუდო თანხები</b>	<b>ინდიკატორი</b>
1	საინფორმაციო ბროშურების მომზადება სატყეო სექტორში არსებული საგანმანათლებლო პროგრამების და დასაქმების პერსპექტივების შესახებ; მათი გავრცელება სკოლების საშუალებით	2017	გმს გბრდს სატყეო განათლების მიმწოდებელი სათანადო უნივერსიტეტები, პროფესიული სასწავლებლები	2 500 (1000 ასლი)	გავრცელებული ბროშურების რაოდენობა
2	საინფორმაციო პორტალის შექმნა სატყეო განათლების მიმწოდებელი უმაღლესი სასწავლებლების და ამ სფეროში არსებული პერსპექტივების შესახებ; პორტალის პრეზენტაცია	2017 -2018	გმს გბრდს სატყეო განათლების მიმწოდებელი სათანადო უნივერსიტეტები, პროფესიული სასწავლებლები	15 000	საინფორმაციო პორტალი, მნახველების რაოდენობა
3	ელექტრონული ბანერებისა და ინფოგრაფიკების შემუშავება და განთავსება სოციალურ მედიაში	2017 -2020	გმს გბრდს სატყეო განათლების მიმწოდებელი სათანადო	7 000	განთავსებული ელექტრონული ბანერებისა და ინფოგრაფიკების რაოდენობა



			უნივერსიტეტები, პროფესიული სასწავლებლები		
4	არსებული საგანმანათლებლო პროგრამების და სასწავლებლების პოპულარიზაცია განათლების გამოფენებში მონაწილეობის მეშვეობით	2017 -2020	გმს გბრდს სატყეო განათლების მიმწოდებელი სათანადო უნივერსიტეტები, პროფესიული სასწავლებლები	35 000	განათლების გამოფენებში მონაწილეობის რაოდენობა
5	სატყეო სფეროში არსებული დასაქმების პერსპექტივების შესახებ საზოგადოების ინფორმირება დასაქმების ფორუმებში მონაწილეობის და დასაქმების ფორუმების ორგანიზების მეშვეობით	2017 -2020	გმს გბრდს სატყეო განათლების მიმწოდებელი სათანადო უნივერსიტეტები, პროფესიული სასწავლებლები	30 000	ორგანიზებული ფორუმების რაოდენობა; მონაწილეების რაოდენობა
6	40 წამიანი ვიდეო და აუდიო რგოლების დამზადება და განთავსება ცენტრალურ/რეგიონულ ტელევიზიასა და რადიოში მეტყვევის, როგორც ქვეყნისათვის ძალიან მნიშველოვანი და საპასუხისმგებლო სპეციალობის პოპულარიზაციის მიზნით	2017 -2018	გმს გბრდს	7 000 (1 ვიდეო და აუდიო რგოლის დამზადების საშუალო თანხა)	საინფორმაციო რგოლების რაოდენობა, რომლებიც განთავსებულია ცენტრალური და რეგიონული ტელევიზიისა და რადიოს ეთერში

## 9 სამოქმედო გეგმის შესრულების მონიტორინგი

სამოქმედო გეგმით გათვალისწინებული ამოცანების შესრულება გათვლილია ოთხწლიან პერიოდზე (2017-2020) და გეგმის განხორციელების მონიტორინგი მოხდება თითოეული ღონისძიების შესრულების ინდიკატორების მიხედვით. მონიტორინგს ახორციელებს ბიომრავალფეროვნებისა და სატყეო პოლიტიკის დეპარტამენტი. კერძოდ, ყოველი წლის ბოლოს დეპარტამენტი, სატყეო განათლების გეგმის განხორციელებაში ჩართულ ყველა უწყებასთან კოორდინაციით, მოამზადებს და მთავრობასა და საზოგადოებას წარუდგენს სატყეო განათლების გეგმის შესრულების ერთწლიან ანგარიშს ინფორმაციის სახით.

შესრულების ანგარიში უნდა მოიცავდეს ინფორმაციას დაგეგმილი ღონისძიებების განხორციელების მდგომარეობის და მიმდინარეობის შესახებ. ანგარიში, ასევე უნდა აღწერდეს იმ ფაქტორებს, რომლებმაც შეაფერხეს ამა თუ იმ ღონისძიების დროული დაწყება/განხორციელება და რეკომენდაციების ფორმით აყალიბებდეს ამ ფაქტორების დაძლევისთვის საჭირო შემდგომ ნაბიჯებს და/ან ალტერნატიულ ქმედებებს.

გარდა ყოველწლიური გეგმებისა, ბიომრავალფეროვნებისა და სატყეო პოლიტიკის დეპარტამენტი 2020 წლის ბოლოს მოამზადებს გეგმის განხორციელების საბოლოო ანგარიშს, რომელშიც დაგეგმილი ღონისძიებების განხორციელების სტატუსის გარდა შევა გეგმის ნაკლოვანებების ანალიზიც, რაც მნიშვნელოვანია შემდგომი დაგეგმვის პროცესის გაუმჯობესებისათვის.